

细胞分选 相关工具

免疫细胞的来源、分选、
培养以及分析



目录

细胞分选相关的专业工具

- 4 [原代细胞: 一切从正确的细胞开始](#)
- 5 [细胞分选: 获得可用于任何下游实验的高纯度细胞](#)
- 6 [EasySep™: 简单快捷的免疫磁珠细胞分选](#)
- 7 [EasySep™: 用于小鼠细胞](#)
- 8 [EasySep™: 用于人细胞](#)
- 9 [EasySep™ Release](#)
- 9 [EasySep™ Direct](#)
- 10 [使用EasySep™分离的免疫细胞](#)
- 12 [RoboSep™: 全自动免疫磁珠细胞分选](#)
- 14 [SepMate™: 轻松分离PBMC](#)
- 15 [RosetteSep™: 独特的免疫密度梯度细胞分选](#)
- 16 [专业的细胞培养试剂](#)
- 18 [选择合适的细胞分析工具](#)
- 37 [其它物种细胞的分选产品](#)
- 38 [细胞分选磁极、仪器及附件](#)
- 40 [专业的细胞培养基和基因组编辑工具](#)
- 41 [细胞因子、ELISA试剂盒及GloCell™可固定活性染料](#)

产品列表

- 19 [人原代细胞](#)
- 20 [人细胞分选产品](#)
- 20 [T细胞及其亚群](#)
- 24 [B细胞及其亚群](#)
- 25 [NK细胞](#)
- 26 [其它淋巴细胞及其亚群](#)
- 27 [树突状细胞](#)
- 27 [单核细胞](#)
- 27 [粒细胞及其亚群](#)
- 28 [髓系细胞](#)
- 28 [细胞外囊泡](#)
- 29 [造血祖细胞](#)
- 30 [其它细胞类型](#)
- 31 [人细胞去除产品](#)
- 32 [小鼠细胞分选产品](#)
- 32 [T细胞及其亚群](#)
- 33 [B细胞及其亚群](#)
- 33 [NK细胞](#)
- 33 [其它淋巴细胞及其亚群](#)
- 34 [树突状细胞](#)
- 34 [单核细胞](#)
- 34 [中性粒细胞](#)
- 34 [髓系细胞](#)
- 35 [造血祖细胞](#)
- 36 [其它细胞类型](#)

细胞分选相关的专业工具

从人原代细胞到细胞分选试剂盒、培养基、添加物和抗体，STEMCELL Technologies为您提供与细胞分选相关的所有工具。



与细胞分选相关的STEMCELL产品



原代细胞

一切从正确的细胞开始



无论研究重点的方向如何，以正确的原代细胞作为开展实验的基础是实验迈向成功的第一步。STEMCELL提供一系列从外周血和脐带血¹中分离的冻存的人原代细胞，以满足您的需求。

冻存的免疫细胞和祖细胞可从整份白细胞单采术样本或者整个的脐带中获得，收到后可以立即使用。

细胞随附保证质量控制测试结果的分析证书，此测试结果包括细胞计数、活率及纯度。所有的人原代细胞产品的来源都获得知情同意书 (ICFs)，采集程序通过食品和药物管理局 (FDA) 或机构审查委员会 (IRB) 批准，以确保保护个人信息及捐赠者的匿名²。

请参见第19页，查看来自健康供体的单个核细胞和已分选的细胞亚群的完整列表，或访问www.stemcell.com/PrimaryCells查看。

为何使用STEMCELL提供的原代细胞？

更具生理相关性。选择的细胞更能代表体内细胞的生理特性。

获得稀有或难以分离的细胞类型。可以获得大量冻存的细胞，包括稀有或者难以分选的细胞，降低不同测试间的变异性。

方便。根据您的日程安排开始实验，不受组织样本的限制。

灵活。在您不同的实验应用中，保留大量的冻存细胞。

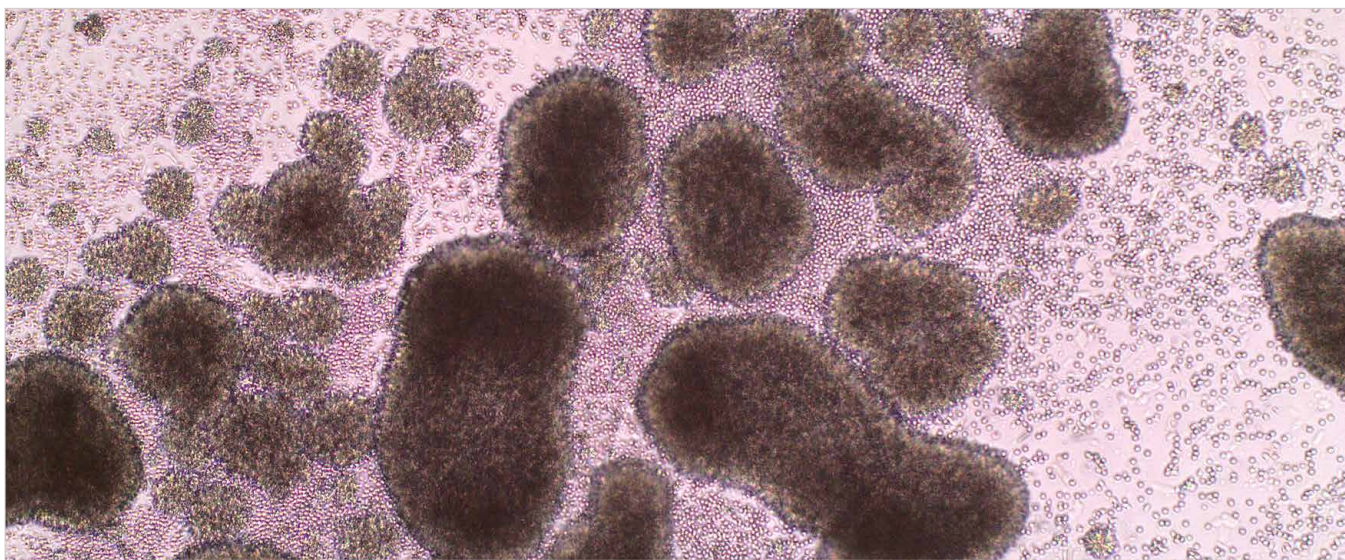


图1. 从白细胞单采术样本Leukopak中分离人T细胞

经EasySep™人T细胞分选试剂盒 (产品号 #17951) 进行分选后，使用ImmunoCult™人CD3/CD28 T细胞激活剂 (产品号 #10971) 激活，以及ImmunoCult™-XF T细胞扩增培养基 (产品号 #10981) 培养的T细胞。

1. 一些冻存液产品仅在部分地区销售。欲了解更多信息，请发邮件至info.cn@stemcell.com与我们联系。
 2. 白细胞单采术样本和全血 (LP and WB) 供者筛查：供者已经过HIV (1&2)、乙型肝炎、丙型肝炎的筛查。冻存LP和WB：产品发货时随附供者筛查的阴性检测结果，该检测是在收集样本后的90天内完成。脐带血 (CB) 供者筛查：脐带血仅收集于怀孕期间已检测过HIV (1&2) 和乙型肝炎，且结果为阴性的母亲。丙型肝炎在收集时进行检测。冻存CB：产品发货时随附供者筛查的阴性检测结果。

细胞分选

获得可用于任何下游实验的高纯度细胞



使用STEMCELL Technologies快速、简便的无柱细胞分选技术，确保分选后的细胞具有较高的活率，且适用于下游的功能性和生物学实验研究。从几乎任何样本来源中分离高纯度的细胞，包括：外周血单个核细胞、脾、全血、骨髓和白细胞单采术样本。



EasySep™

简单快捷的免疫磁珠细胞分选

EasySep™能简单、快捷地进行细胞分选，所需时间可短至8分钟且无需分离柱。仅需简单倾倒，分离出的细胞可立即用于下游应用。



RoboSep™

全自动免疫磁珠细胞分选

RoboSep™-S和RoboSep™-16能全自动完成EasySep™流程中细胞标记和分选的所有步骤，最大限度地减少样本处理工作，节省技术人员的时间。



SepMate™

轻松分离外周血单个核细胞

SepMate™免去了将血液样本小心地铺在分离液上和吸取获得细胞的步骤，简化了密度梯度离心分离单个核细胞的工作。



RosetteSep™

独一无二的免疫密度梯度离心液

RosetteSep™通过密度梯度离心，直接从人全血中分离高纯度的细胞，只需一步即可完成细胞分选。

EasySep™

简单快捷的免疫磁珠细胞分选

EasySep™是一种强大的免疫磁珠细胞分选平台，它结合了单克隆抗体的特异性和无柱磁珠分选平台的简便性，能够快速、简单地分离出高纯度的细胞群，且可立即用于下游应用。

通过使用对表面抗原具有特异性的抗体混合物，经标记的细胞可被去除（负选），也可被分选（正选）。抗体混合物可将目的细胞与磁珠相连接。当样本被置于EasySep™磁极中，经标记的细胞在磁场的作用下将被吸附于试管壁上。未经标记的细胞则可被轻松倾倒或吸取到一个新的试管中，而被磁珠标记的细胞则保留在试管中。

为何使用EasySep™?

快速、简单。 在短至8分钟内，从几乎所有样本来源中分离细胞，且无需分离柱或清洗细胞。

温和。 获得具有较高活率和功能性的细胞，可立即用于下游应用。

高纯度。 细胞纯度可高达99%，且回收率高。



视频

使用EasySep™快速、简单地进行细胞分选
www.stemcell.com/EasySepVideo



EasySep™磁极

| | 标志性的无柱细胞分选平台 | 用于更大样本量的无柱细胞分选 | 专用于超大样本量的无柱细胞分选 | 用于同时处理多个样本的细胞分选 | 用于同时进行小样本量的细胞分选 |
|------------|--|---|---|---|--|
| | EasySep™磁极 ¹  | "The Big Easy" EasySep™磁极 ²  | Easy 50 EasySep™磁极  | EasyEights™ EasySep™磁极  | EasyPlate™ EasySep™磁极  |
| 产品号 # | 18000 | 18001 | 18002 | 18103 | 18102 |
| 样本数量 | 1 | 1 | 1 | 两侧各8个 = 共16个 | 96 |
| 起始样本细胞数量范围 | 0.1 - 2.5 x 10 ⁸ 个细胞 / 5 mL试管 | 0.2 - 10 x 10 ⁸ 个细胞 / 14 mL试管 | 0.5 - 20 x 10 ⁸ 个细胞 / 50 mL试管 | 0.125 - 2.0 x 10 ⁸ 个细胞 / 5 mL试管 0.25 - 8.0 x 10 ⁸ 个细胞 / 14 mL试管 | 0.025 - 0.2 x 10 ⁸ 个细胞/孔 |
| 收集方法 | 倾倒 | 倾倒 | 移液管吸出 | 移液管吸出 | 枪头吸出 |

1. EasySep™多磁极分选架（产品号 #18010）可容纳多个EasySep™磁极，以同时处理多达4个样本，或使用EasySep™ EasyStands™（产品号 #18130），以同时处理多达6个样本（见第38页）。
 2. EasySep™多磁极分选架（产品号 #18010）可容纳多个"The Big Easy" EasySep™磁极，以同时处理多达4个样本（见第38页）。

EasySep™用于小鼠细胞

短至15分钟的免疫磁珠细胞分选

用于小鼠细胞分选的EasySep™试剂盒, 仅需短短15分钟即可从多种样本来源(包括脾脏、骨髓、淋巴结和全血)中分离小鼠细胞。EasySep™负选试剂盒使用生物素标记的抗体来标记不需要的细胞, 而正选试剂盒则使用抗体混合物分离靶细胞。

常规的EasySep™分离小鼠细胞操作流程(负选)

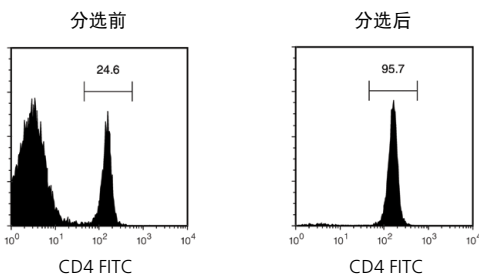
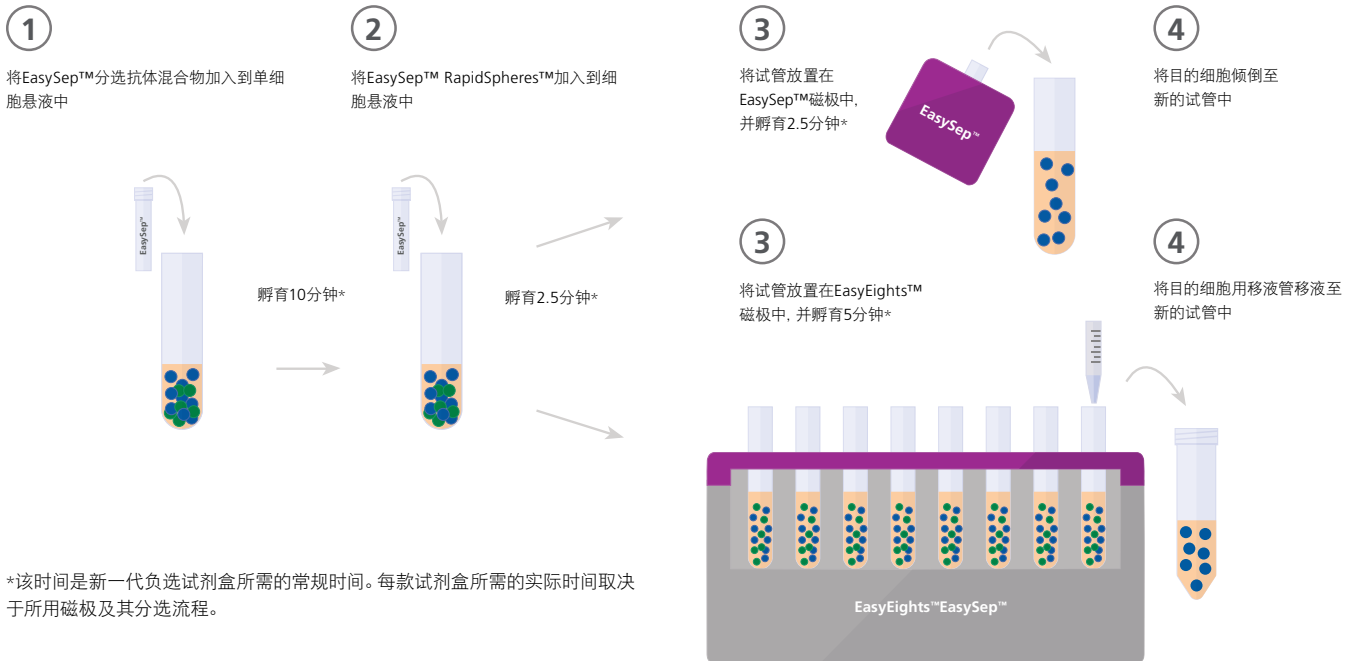


图2. EasySep™小鼠CD4⁺ T细胞分选试剂盒(产品号 #19852)

起始样本为小鼠脾脏细胞, 分选所得细胞中CD4⁺ T细胞的含量通常为89-96% (以具活性的单细胞设门)。以上示例中, 起始样本和分选后的细胞的纯度分别为24.6%和95.7%。

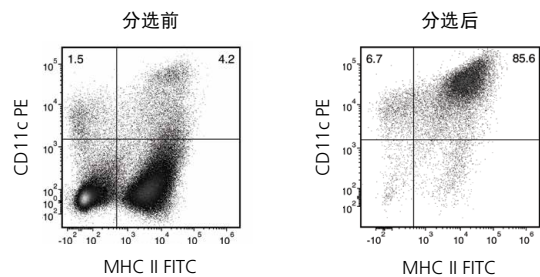


图3. EasySep™小鼠CD11c⁺正选试剂盒II(产品号 #18780)

起始样本为小鼠脾脏细胞, 分选所得细胞中CD11c⁺细胞的含量通常为86.8±9.7% (以具活性的单细胞设门)。以上示例中, 起始样本和分选后的细胞的纯度分别为5.7%和92.3%。

EasySep™用于人细胞

短至8分钟的免疫磁珠细胞分选

EasySep™试剂盒可用于从各种样本来源中分离人细胞，包括：外周血单个核细胞 (PBMCs)、全血、白细胞单采术 (Leukopaks) 样本、骨髓和脐带血。目的细胞被抗体混合物和磁珠标记，以进行负选或正选。

使用我们新一代的EasySep™细胞分选试剂盒，短至8分钟，即可分选高纯度、未经标记的、功能性的人免疫细胞。

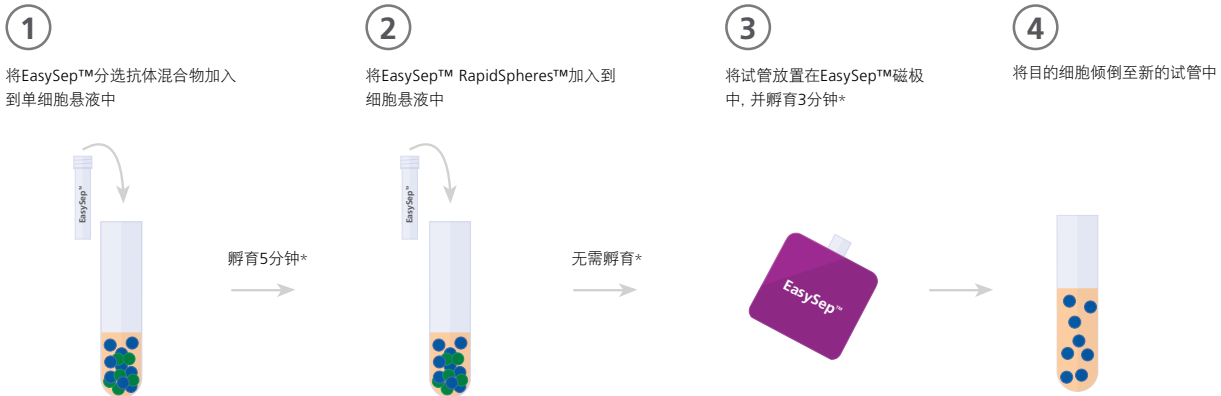
你知道吗？

EasySep™可为您提供更多细胞分选方案：

EasySep™ Direct。无需裂解或离心即可直接从全血中分离出细胞。

EasySep™ Release。快速、简单地从正选所得细胞上去除磁珠，以获得独特或稀有的细胞类型。

常规的EasySep™分离人细胞的操作流程（负选）



*该时间是新一代的负选试剂盒所需的常规时间。每款试剂盒所需的实际时间取决于使用的磁极和分选流程。新一代的负选流程中无需磁珠孵育的步骤。

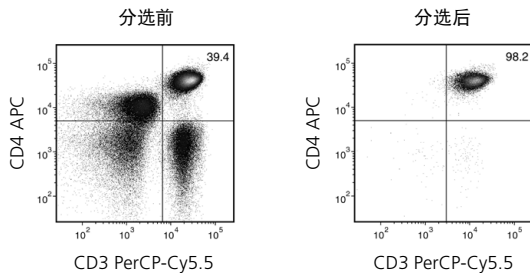


图4. EasySep™人CD4⁺ T细胞分选试剂盒（产品号 #17952）

起始样本为人外周血单个核细胞，分选所得细胞中CD4⁺ T细胞 (CD3⁺CD4⁺) 的含量通常可达94.8±2.3% (平均值±标准误差; 以具活性的单细胞设门)。在以上示例中，起始样本和分选后的细胞的纯度分别为39.4%和98.2%。

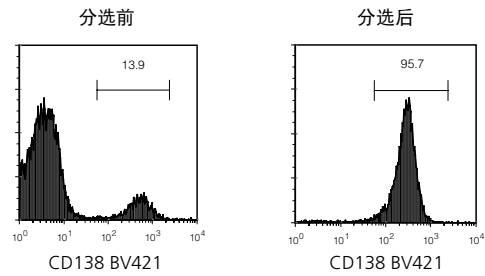


图5. EasySep™人全血和骨髓CD138正选试剂盒II（产品号 #17887）

起始样本为加入了多发性骨髓瘤细胞系U266的新鲜全血，分选所得细胞中CD138⁺细胞含量通常可达83.7-98.3%。在以上示例中，起始样本和分选后的细胞的纯度分别为9.1%和90.4%。

EasySep™ Release

使用EasySep™ Release可在正选后将结合的磁珠从高度纯化的人免疫细胞上解离。

常规的EasySep™ Release操作流程



*该时间是EasySep™ Release试剂盒的常规操作时间，每款试剂盒所需的实际时间取决于分选流程。

为何使用EasySep™ Release?

无磁珠标记。使用无磁珠标记的正选分离的细胞进行下游培养和分析。

灵活。可进行连续的正选以分离独特和复杂的细胞类型。

快速、简单。短至30分钟即可获得高纯度的、无磁珠的目的细胞。

EasySep™ Direct

EasySep™ Direct仅需简单的一步即可通过免疫磁珠去除红细胞和非目的细胞，而无需密度梯度离心、沉降、红细胞裂解或其它预先处理步骤。

常规的EasySep™ Direct操作流程



*该时间是EasySep™ Direct试剂盒的常规操作时间，每款试剂盒所需的实际时间取决于分选流程。

为何使用EasySep™ Direct?

温和。无需裂解或离心，从全血直接分离细胞。

无需分离柱。没有柱子堵塞的风险，获得活的功能性细胞。

高纯度。获得的目的细胞纯度高，可立即与下游应用。

使用EasySep™分离的免疫细胞

用于免疫学研究的高活率、功能性细胞

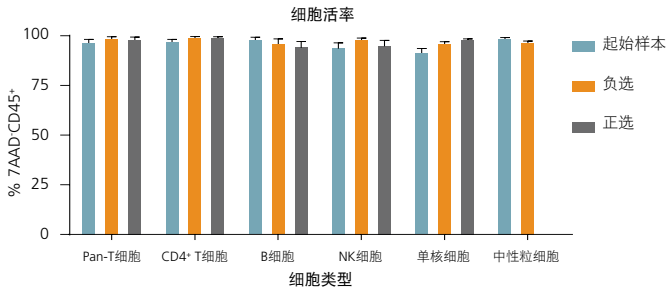


图6. 通过EasySep™技术分离的免疫细胞具有与起始样本相似的活率

使用EasySep™正选或负选试剂盒从处理过的白细胞单采术样本或外周血样本中分离免疫细胞。分选前后的样本通过细胞活率染料7-AAD染色，并选用适当的细胞表面标记物标记后，通过流式细胞仪检测。相比于起始样本，使用EasySep™分离所得的细胞的活率没有明显降低。(平均值±标准误差; n=3-7)。

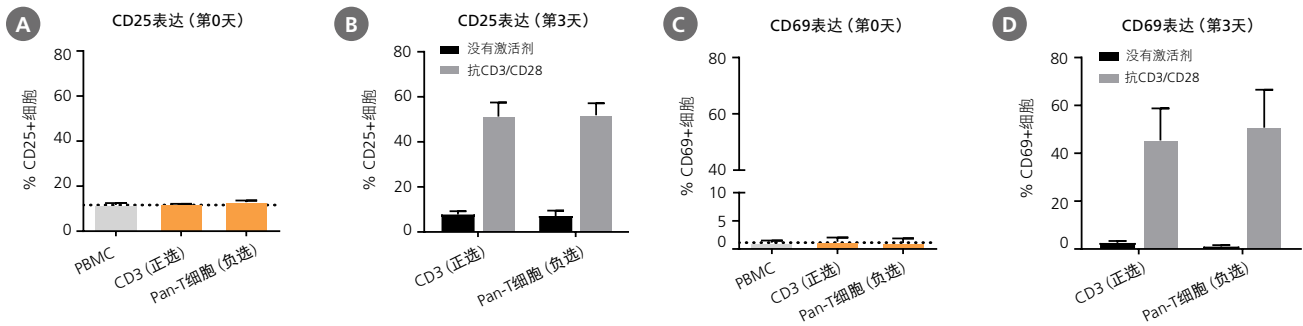
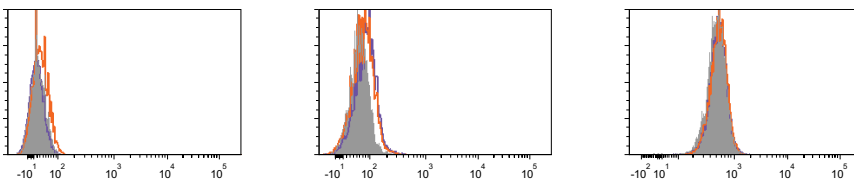


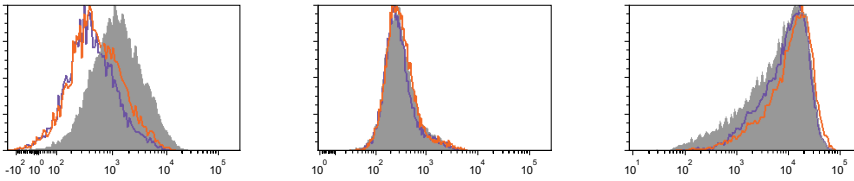
图7. 使用EasySep™分离的人T细胞显示出一定的激活状态

使用EasySep™正选或负选试剂盒从PBMC分离T细胞。对分离后的T细胞立即检测其CD25和CD69的表达(第0天)，或在培养3天后(其中分别加入或没有加入CD3/CD28激活剂)进行检测。(A, C) 在第0天，分离所得的T细胞与未经激活处理的CD3⁺ PBMCs所表达的CD25和CD69水平相当。(B, D) 在第3天，没有加入激活剂培养的细胞显示未被激活，而加入激活剂培养的细胞上调激活标志物CD25和CD69。(平均值±标准误差)。

起始样本



第7天未成熟的树突状细胞



第7天成熟的树突状细胞

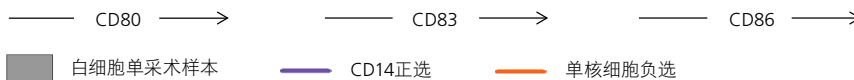
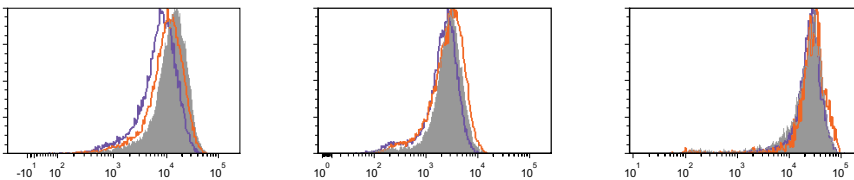


图8. 使用EasySep™分离的人单核细胞在激活后适当地进行分化和成熟

使用EasySep™或竞品试剂盒分离人单核细胞，然后对其进行培养并分化为成熟的树突状细胞(DCs)。在第0天，对来源于一个白细胞单采术样本的细胞进行铺板，挑选贴壁2小时的单核细胞。将没有贴壁细胞冲洗掉，贴壁的细胞在培养基中培养7天。在第5天，将成熟化添加物分别加入到细胞(成熟的树突状细胞)或者不加入到细胞(未成熟的树突状细胞)中培养两天。通过流式细胞仪来测定未成熟及成熟的树突状细胞中CD80、CD83和CD86的表达。在第7天，细胞表达了成熟的树突状细胞标志物CD80、CD83和CD86。

使用EasySep™分离的免疫细胞的基因表达谱

通过EasySep™对样本进行预富集可提高目的细胞的测序覆盖率，并节省时间和成本，使您的下一代测序工作流程更高效。

使用EasySep™分离的细胞与下一代测序工作流程完全兼容，包括文库制备、扩增和测序，可获得高质量的读数（表1）。通过EasySep™分离的CD4+ T细胞的基因表达谱，与PBMC对照样本相似（图9），说明EasySep™细胞分选流程不会引入影响基因表达的人为误差。

表1. 使用10x Genomics Chromium™平台比较EasySep™分离的CD4+细胞和PBMC对照样本的单细胞基因表达谱

| | PBMC对照样本 | 正选 ^a | 负选 ^b | 正选后使用磁珠解离 ^c |
|----------------------|----------|-----------------|-----------------|------------------------|
| 比对到基因组的碱基比例 (%) | 88.70% | 90.60% | 88.40% | 91.10% |
| 有效标记的细胞比例 (%) | 96.90% | 97.00% | 96.90% | 96.90% |
| 标记细胞中碱基错配概率小于0.1%的比例 | 96.70% | 96.80% | 96.70% | 96.80% |

使用以下包含不同磁珠的EasySep™试剂盒负选或正选人CD4+细胞:

- ^aEasySep™ Dextran RapidSpheres™
- ^bEasySep™ D Magnetic Particles
- ^cEasySep™ Releasable RapidSpheres™

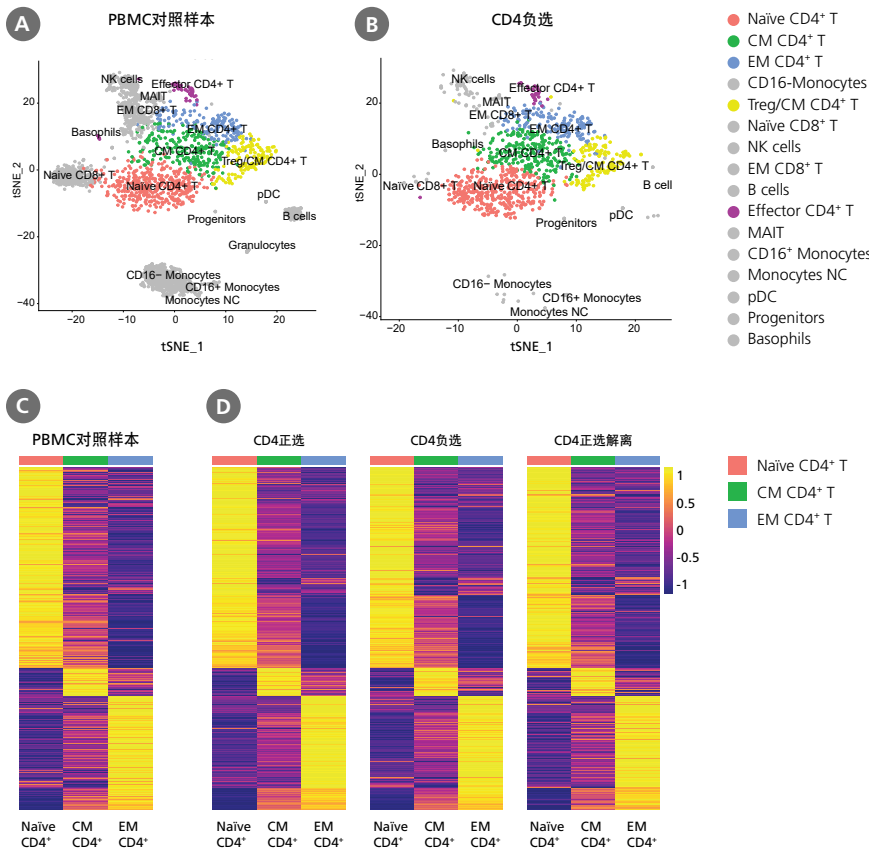


图9. 使用EasySep™分离的CD4+ T细胞和PBMC对照样本有相似的基因表达谱

对 (A) PBMC对照样本和 (B) EasySep™人CD4+ T细胞富集试剂盒 (产品号 #19052) 分离的细胞测序后进行tSNE聚类分析。CD4+ T细胞聚类的颜色如图所示。从发表的CD4+ T细胞特定标记物的列表 (Zhang et al., 2018) 中选择500个基因。绘制 (C) PBMC对照样本和 (D) 使用EasySep™人CD4正选试剂盒II (产品号 #17852)、EasySep™人CD4+ T细胞富集试剂盒 (产品号 #19052) 和EasySep™ Release人CD4正选试剂盒 (产品号 #17752) 分离的细胞的CD4+细胞基因表达热图。计算每个样本中Seurat鉴定的三个CD4+ T细胞 (Naive、中央记忆和效应子记忆CD4+ T细胞) 聚类的平均表达。

参考文献

Zhang L et al. (2018) Lineage tracking reveals dynamic relationships Of T cells in colorectal cancer. Nature 564(7735): 268-272.

RoboSep™

全自动免疫磁珠细胞分选

RoboSep™可实现真正的“无人值守”免疫磁珠细胞分选。通过使用EasySep™试剂，RoboSep™-S和RoboSep™-16可分别同时对4个和16个样本执行所有细胞标记和磁珠分选。该分选系统使样本处理工作最小化，且使用一次性枪头而无需分离柱，确保分离的目的细胞可立即用于任何下游应用。



RoboSep™-S

RoboSep™-S集约型的设计为繁忙的实验室提供了自动细胞分选的便利。



RoboSep™-16

RoboSep™-16进一步强化了液体处理性能，能帮助研究人员对大样本量的目的细胞进行快速而高效的分选。

为何使用RoboSep™?

全自动。 仅需将试剂和样本加载到仪器上，无其它手动操作。

同时分选或依次分选。 使用RoboSep™-S可同时分选多达4个样本，使用RoboSep™-16可同时分选多达16个样本；也可以从同一个样本中依次分选出不同类型的细胞。

无交叉污染。 使用无柱系统和一次性枪头，以避免交叉污染的风险。

功能灵活。 使用EasySep™技术可分选几乎所有物种或样本（包括全血）的任何细胞类型。其程序专门针对于各种细胞类型，且分选程序可自定义。

如何使用RoboSep™

如果某些实验机构需要能够同时处理多个样本、分选速度快且操作方便、功能可靠的自动细胞分选系统，那么RoboSep™-S和RoboSep™-16能够满足这些要求，并能轻松整合于实验室固有的工作流程。使用RoboSep™-S和RoboSep™-16的分选流程，开始时仅需5分钟“手动”时间。该仪器除已经预设的常规操作程序外，还提供可自定义的操作程序，充分满足您进行细胞分选的特定需求。

常规的RoboSep™-S操作流程



① 选择操作程序。在操作台上加载样本、EasySep™试剂、缓冲液和枪头。



② 按“运行”键。



③ 在25到60分钟之内完成分选过程。

常规的RoboSep™-16操作流程



① 选择操作程序。加载样本、EasySep™试剂、缓冲液和枪头。



② 按“运行”键。



③ 在25到60分钟之内完成分选过程。

"我们非常青睐于RoboSep™的可靠性。通过先进的技术，对各种细胞亚群进行分选。RoboSep™可省去大量的人工操作，将样本的处理工作最小化。而且仪器的保养和维护工作十分简单容易。我们要处理高通量的样本，因此这些因素对我们而言非常重要。"

Wendy Leong, Senior Clinical Laboratory Scientist
PATHOLOGY/BLOOD CENTER LABORATORY



产品展示

查看RoboSep™的运行过程
www.RoboSep.com

SepMate™

轻松分离PBMC

SepMate™是一种特殊的离心管，在短短15分钟内即可快速、简便地分离PBMC。SepMate™试管内置独特的插件，可防止密度梯度离心液（如：Ficoll-Paque®或Lymphoprep™）和血液样本发生混合。使用移液管从插件中央的小孔加入密度梯度离心液，再将样本倾倒入或快速移液至插件上方，免去了将样本沿管壁小心地加至密度梯度离心液之上这一费时费力的步骤。离心仅需10分钟，且该步骤中可开启离心机刹车，进一步减少了分选需要的时间。离心后，血浆和PBMCs可被轻松地倾倒入一个新的试管中。

为何使用SepMate™?

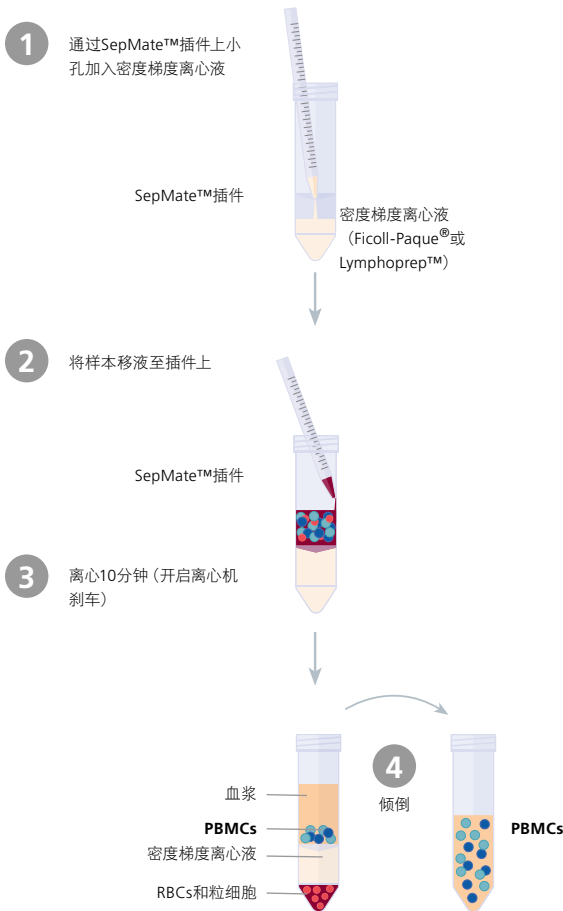
简便。 无需缓慢而费力地将样本加于密度梯度离心液面。

快速。 仅需15分钟即可直接从全血中分选出PBMCs。

一致性。 消除误差并减少不同分选实验之间的差异。

灵活性。 与RosetteSep™配合使用时，仅需25分钟即可从全血中分离高纯度的细胞亚群。

常规的SepMate™操作流程



视频

仅需15分钟，即可从全血分离PBMCs
www.stemcell.com/SepMateVideo

你知道吗?

Lymphoprep™与Ficoll-Paque®具有相同的密度，有更高的性价比，可替代Ficoll-Paque®而无需改变现有实验流程。

RosetteSep™

独特的免疫密度梯度离心细胞分选

RosetteSep™通过快速、简单的免疫密度梯度离心，直接从全血中分离未经标记的细胞。RosetteSep™将样本中不需要的细胞与红细胞（RBCs）交联，然后通过标准的密度梯度离心过程进行纯化，而无需进行磁珠分选的步骤。这种方法大大减少了样本处理时间，使其便利性得以最大化。

常规的RosetteSep™操作流程

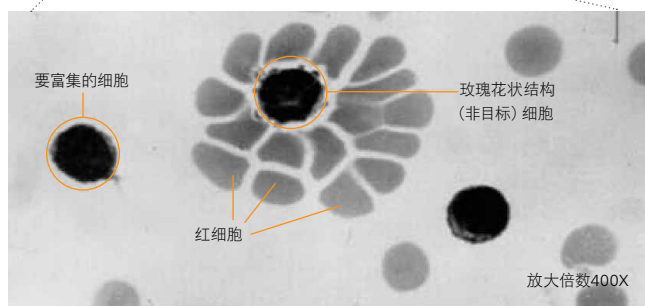
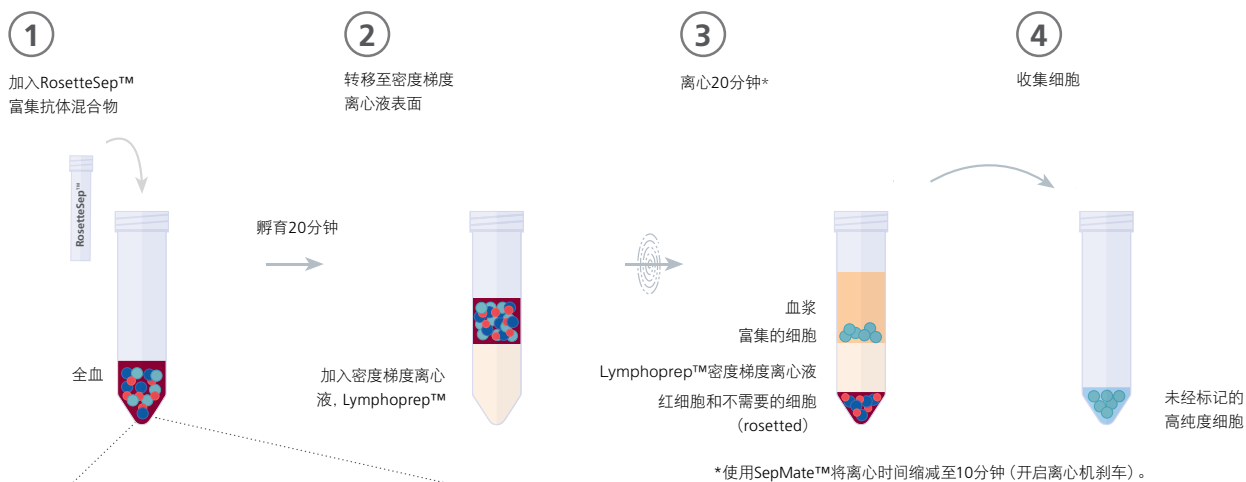


图10. 加入RosetteSep™抗体混合物后，进行密度梯度离心前的血液样本

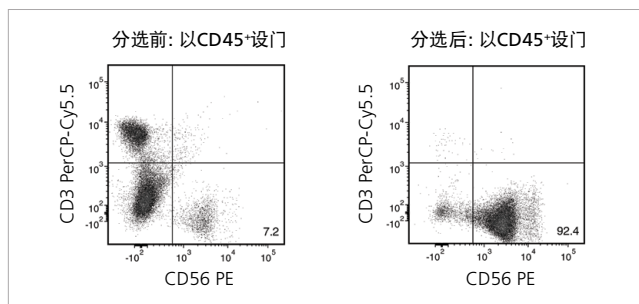


图11. RosetteSep™人NK细胞富集抗体混合物（产品号 #15025）起始样本为全外周血，分选所得细胞中NK细胞的含量（以CD45⁺细胞设门）通常可达80-98%。在以上示例中，分选前和分选后的细胞的纯度分别为7.2%和92.4%。

RosetteSep™ and SepMate™

简化和标准化的细胞分选

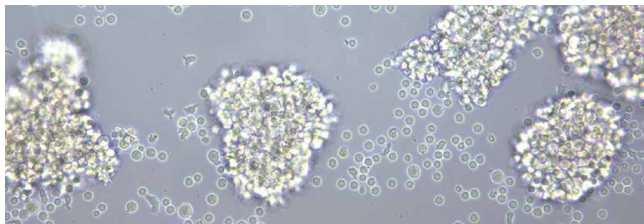
RosetteSep™可与SepMate™结合使用，能快速且可重复地从全血中分离出PBMC的亚群。通过使用独特的SepMate™离心管，可进行更高通量的样本处理，且可避免因添加血液样本操作不当而引起的细胞分选失败。即使是最小训练的用户也可以在繁忙的实验室环境中，通过密度梯度离心可重复性地进行细胞分选。

专业的细胞培养试剂

用于细胞激活、扩增、分化和基因编辑



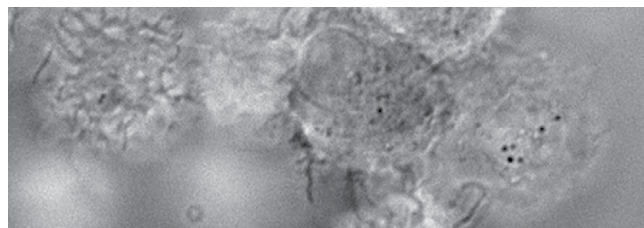
以高品质的活细胞作为研究基础，并将STEMCELL Technologies的细胞培养试剂集成于工作流程中，将确保您的研究工作获得可靠的结果。这些专业的培养基、激活剂、添加物和工具可使免疫细胞在成分确定的刺激条件下被激活、编辑、扩增或分化为您需要的细胞群。欲了解更多详情请请参考第40页。



ImmunoCult™: 用于T细胞研究

使用ImmunoCult™ T细胞激活剂、扩增培养基以及分化添加物可帮助研究人员对T细胞进行研究，助您在基础T细胞免疫学和临床T细胞工程研究领域中人先一步！这些产品用于：

- 无需使用磁珠、饲养层细胞或抗原，强化T细胞的激活及扩增效果。
- 在无血清和无异种成分的扩增培养基中使T细胞获得一致性的扩增效果。
- 使人或小鼠T细胞分化为Th1、Th2和调节性T细胞亚群。



ImmunoCult™: 用于树突状细胞和巨噬细胞研究

使用ImmunoCult™简化您的树突状细胞 (DCs) 和巨噬细胞的研究。这些产品用于：

- 已分选的单核细胞生成的成熟的DCs和巨噬细胞。
- 可大量获得成熟DCs或巨噬细胞，且具有所需表型和功能。

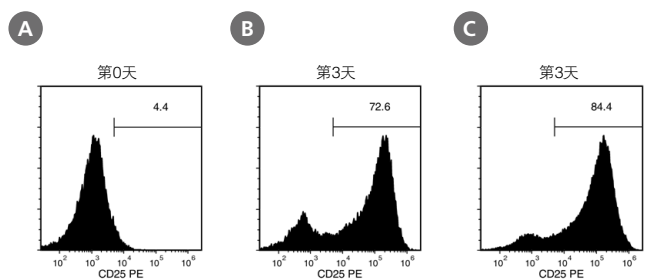


图12. T细胞在经过ImmunoCult™人CD3/CD28或CD3/CD28/CD2 T细胞激活剂刺激后被活化

使用EasySep™分选的T细胞在添加了ImmunoCult™人CD3/CD28 T细胞激活剂 (产品号 #10971) 或ImmunoCult™人CD3/CD28/CD2 T细胞激活剂 (产品号 #10970) 的ImmunoCult™-XF T细胞扩增培养基 (产品号 #10981) 中从第0天开始培养。以CD4⁺ T细胞和CD8⁺ T细胞设门，并通过CD25⁺在第0天和第3天的表达评估T细胞的活化程度。培养开始时，CD25⁺细胞含量为(A) 5.63 ± 2.4% (平均值 ± 标准差)。3天后，被ImmunoCult™人CD3/CD28 T细胞激活剂和ImmunoCult™人CD3/CD28/CD2 T细胞激活剂活化的CD25⁺细胞含量分别为(B) 75.4 ± 13.8%和(C) 88.8 ± 3.2% (平均值 ± 标准差)。

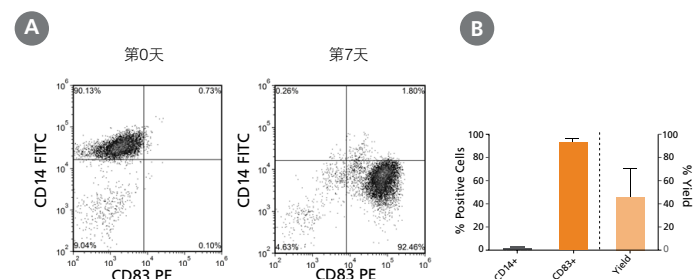
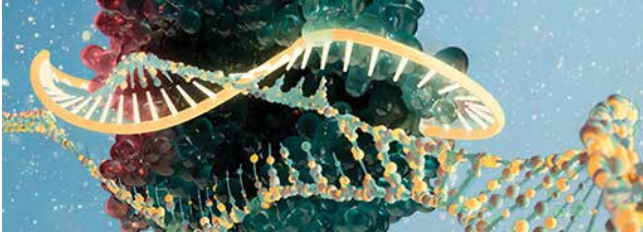


图13. 在ImmunoCult™-ACF树突状细胞培养基和添加物中生成的成熟的DCs显示出所需表型

根据产品说明书 (产品号 #10985) 中特定的操作步骤将EasySep™分离的单核细胞培养并分化为成熟的DCs。(A) 第0天 (单核细胞) 和第7天 (成熟的DCs) 的细胞中CD14和CD83表达的具代表性的流式图。(B) 通过流式细胞术测定第7天 (成熟的DCs) 的细胞中CD14和CD83的平均表达。在第7天，培养的细胞中共有93 ± 5%的细胞表达成熟的DC标记物CD83，只有1 ± 1%的细胞仍然表达单核细胞标记物CD14 (平均值 ± 标准差, n=39)。用第7天总的活细胞数量除以第0天活的单核细胞数量得到成熟的DCs的回收率。在第7天，活的成熟的DCs的回收率为45 ± 25% (平均值 ± 标准差, n=39)。

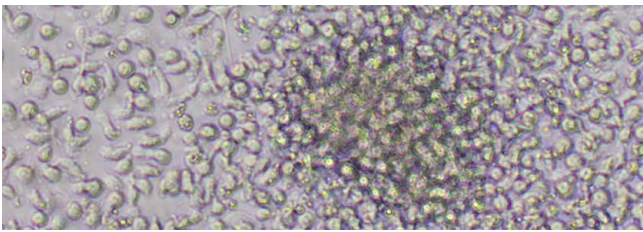


ArciTect™: 用于CRISPR-Cas9基因组编辑

使用CRISPR-Cas9对人原代T细胞进行高效基因组编辑。ArciTect™是一种基于核糖核蛋白 (RNP) 的系统, 可实现:

- Cas9-gRNA复合物在细胞传递时的即时功能。
- 无DNA整合的风险。
- 减少了由于RNP复合物的及时降解引起的脱靶效应。

欲了解更多产品信息, 请访问www.stemcell.com/arcitect。



StemSpan™: 用于T细胞和自然杀伤细胞研究

使用StemSpan™培养基和添加物, 支持您对来源于造血干/祖细胞 (HSPCs) 的T细胞和NK细胞谱系的研究。这些产品用于:

- 无需使用基质细胞或血清, 分化来源于CD34+ HSPCs的T细胞或NK细胞。
- 从每批CD34+细胞可大量获得CD4+CD8+双阳性 (DP) 细胞或者CD56+ NK细胞。

欲了解更多产品信息, 请访问www.stemspan.com。

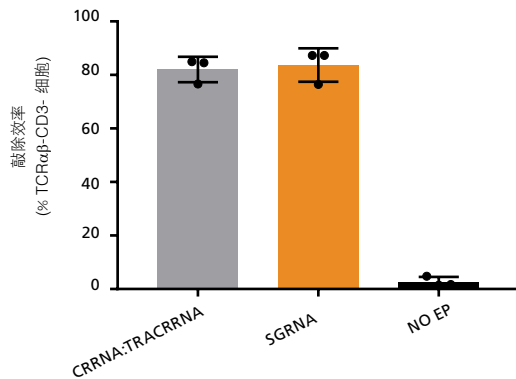


图14. 使用ArciTect™ CRISPR-Cas9系统在人原代T细胞中进行高效的TRAC敲除

用ImmunoCult™人CD3/CD28 T细胞激活剂 (产品号 #10971) 活化人T细胞3天, 再使用ArciTect™ RNP-复合物 (含有ArciTect™ crRNA: tracrRNA双链或靶向T细胞受体 (TCR) α (TRAC) 位点的sgRNA) 进行电转。电转3天后, 通过流式细胞术分析TCRαβ和CD3的表达来评估敲除效率; n=3个供体。对照样本没有TCRαβ和CD3的表达 (未电转)。误差线表示标准偏差。

Cytokines

使用STEMCELL Technologies的细胞因子、趋化因子和生长因子来激活、扩增或分化细胞。这些高品质的试剂可确保多种免疫学研究应用的一致性。

欲了解更多产品信息, 请参见第41页或访问www.stemcell.com/Cytokines。

选择合适的细胞分析工具

在您的工作流程中使用合适的产品与服务，以确保您下游细胞分析的一致性



抗体

使用优质的抗体是确保研究取得成功非常必要的一个环节。STEMCELL Technologies提供一系列高品质的一抗和二抗，并已验证可与我们的细胞分选和细胞培养试剂共同用于一些特定应用，以确保下游实验的细胞分析（包括表型和纯度评估）具有一致性*。

欲了解更多产品信息，请访问www.stemcell.com/antibodies。

*STEMCELL Technologies的抗体已验证可与STEMCELL产品共同用于一些应用。请查看产品说明书，以获得已验证的应用的完整列表。

GloCell™可固定活性染料

使用GloCell™可固定活性染料轻松评估细胞活性。GloCell™染料能不可逆的结合细胞内以及细胞表面的氨基，可固定且不易被洗脱，与流式细胞术和细胞内染色操作步骤相兼容。被染色的细胞在冻存后不会损失荧光强度。

欲了解更多产品信息，请参考www.stemcell.com/GloCell。

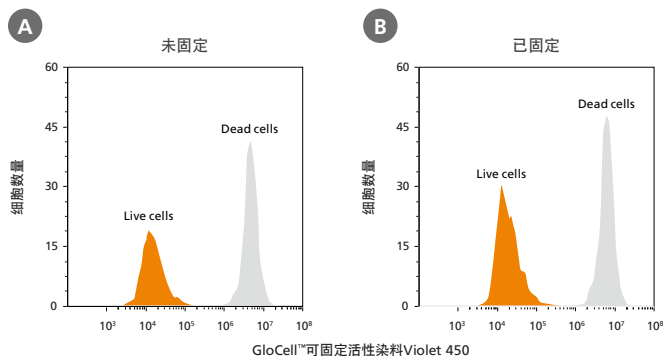


图15. 使用GloCell™可固定活性染料染色后未固定细胞和固定细胞上荧光信号的残留情况

使用GloCell™可固定活性染料Violet 450 (产品号 #75009) 对来源于WLS-1C人诱导多能干细胞 (iPS) 的活细胞和死细胞 (95° C热休克30分钟) 混合物进行染色，并在含4%多聚甲醛中固定或不固定。(A) 未固定和 (B) 固定的细胞立即通过流式细胞术进行分析。

ELISA试剂盒

酶联免疫吸附测定 (ELISA) 是一种高灵敏度的方法，用于检测和定量由细胞产生的细胞因子、血液因子、激素、肽和免疫球蛋白。使用与您工作流程兼容的且具有较低的测试内和测试间可变性的ELISA试剂盒，可进行灵敏、精准且一致的分析物定量。

欲了解更多产品信息，请访问www.stemcell.com/ELISA。

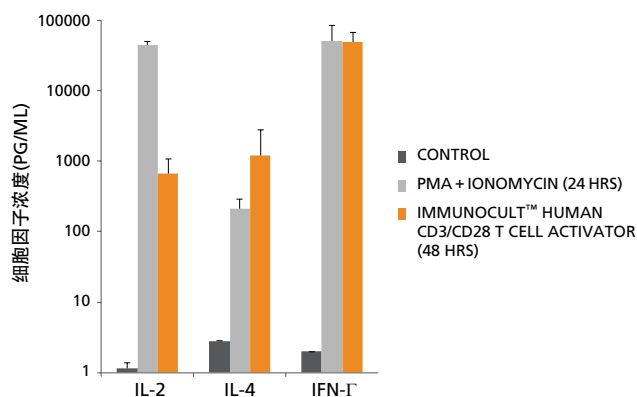


图16. 使用ELISA试剂盒测定激活的人T细胞分泌的IL-2、IL-4和IFN-γ

使用EasySep™人T细胞分离试剂盒从人血液中分离T细胞，并培养在添加或未添加40 ng/mL PMA和1 ug/mL Ionomycin的含10%FBS的RPMI培养基，和添加或未添加ImmunoCult™人CD3/CD28 T细胞激活剂的ImmunoCult™-XF T细胞扩增培养基中。收集上清液，使用人IL-2 ELISA试剂盒、人IL-4 ELISA试剂盒和人IFN-γ ELISA试剂盒测定分泌的细胞因子的浓度。与未激活的对照培养物相比，这三种细胞因子都被激活的细胞高度表达。

产品列表

人原代细胞

冻存的人外周血产品¹

| 说明 | 规格 | 产品号 # |
|---|---------------------------|---------|
| 外周血单个核细胞 ² | 15 x 10 ⁶ 个细胞 | 70025.1 |
| | 25 x 10 ⁶ 个细胞 | 70025.2 |
| | 50 x 10 ⁶ 个细胞 | 70025.3 |
| | 100 x 10 ⁶ 个细胞 | 70025 |
| CD34 ⁺ 细胞 | 0.2 x 10 ⁶ 个细胞 | 70040 |
| | 0.5 x 10 ⁶ 个细胞 | 70040.1 |
| | 1 x 10 ⁶ 个细胞 | 70040.2 |
| Pan-T细胞 | 20 x 10 ⁶ 个细胞 | 70024 |
| | 40 x 10 ⁶ 个细胞 | 70024.1 |
| CD4 ⁺ T细胞 | 15 x 10 ⁶ 个细胞 | 70026 |
| CD4 ⁺ CD45RA ⁺ T细胞 | 5 x 10 ⁶ 个细胞 | 70029 |
| CD4 ⁺ CD45RO ⁺ T细胞 | 5 x 10 ⁶ 个细胞 | 70031 |
| CD8 ⁺ T细胞 | 10 x 10 ⁶ 个细胞 | 70027 |
| CD8 ⁺ CD45RA ⁺ T细胞 | 5 x 10 ⁶ 个细胞 | 70030 |
| B细胞 | 10 x 10 ⁶ 个细胞 | 70023 |
| | 20 x 10 ⁶ 个细胞 | 70023.1 |
| CD19 ⁺ CD27 ⁺ 初始B细胞 | 1 x 10 ⁶ 个细胞 | 70032 |
| CD19 ⁺ B细胞 | 10 x 10 ⁶ 个细胞 | 70033 |
| 单核细胞 | 10 x 10 ⁶ 个细胞 | 70034 |
| CD14 ⁺ 单核细胞 | 10 x 10 ⁶ 个细胞 | 70035.1 |
| | 20 x 10 ⁶ 个细胞 | 70035.2 |
| | 40 x 10 ⁶ 个细胞 | 70035 |
| NK细胞 | 5 x 10 ⁶ 个细胞 | 70036 |
| CD56 ⁺ NK细胞 | 5 x 10 ⁶ 个细胞 | 70037 |
| 巨噬细胞 | 1.5 x 10 ⁶ 个细胞 | 70042 |
| BDCA4 ⁺ 细胞 | 0.5 x 10 ⁶ 个细胞 | 70038 |
| 未成熟的树突状细胞 | 1.5 x 10 ⁶ 个细胞 | 70041 |
| 浆细胞样树突状细胞 | 0.5 x 10 ⁶ 个细胞 | 70046 |

冻存的人脐带血产品¹

| 说明 | 规格 | 产品号 # |
|--|---------------------------|---------|
| 单个核细胞 (MNCs) | 15 x 10 ⁶ 个细胞 | 70007.1 |
| | 50 x 10 ⁶ 个细胞 | 70007.2 |
| | 150 x 10 ⁶ 个细胞 | 70007 |
| CD34 ⁺ 细胞 (来自多个供者) | 0.2 x 10 ⁶ 个细胞 | 70008.1 |
| | 0.5 x 10 ⁶ 个细胞 | 70008.3 |
| | 1 x 10 ⁶ 个细胞 | 70008 |
| | 5 x 10 ⁶ 个细胞 | 70008.6 |
| CD34 ⁺ 细胞 (来自一个供者) | 0.2 x 10 ⁶ 个细胞 | 70008.2 |
| | 0.5 x 10 ⁶ 个细胞 | 70008.4 |
| | 1 x 10 ⁶ 个细胞 | 70008.5 |
| CD36 ⁺ 细胞 ³ | 1 x 10 ⁶ 个细胞 | 70009 |
| CD19 ⁺ B细胞 | 1 x 10 ⁶ 个细胞 | 70013 |
| | 2.5 x 10 ⁶ 个细胞 | 70013.1 |
| | 5 x 10 ⁶ 个细胞 | 70013.2 |
| Pan-T细胞 | 15 x 10 ⁶ 个细胞 | 70014 |
| CD4 ⁺ T细胞 | 15 x 10 ⁶ 个细胞 | 70015 |
| CD8 ⁺ T细胞 | 5 x 10 ⁶ 个细胞 | 70016 |
| CD4 ⁺ CD45RA ⁺ T细胞 | 15 x 10 ⁶ 个细胞 | 70017 |
| CD14 ⁺ 单核细胞 | 5 x 10 ⁶ 个细胞 | 70018 |
| CD56 ⁺ NK细胞 | 1 x 10 ⁶ 个细胞 | 70019 |

1. 某些冻存产品仅在一些区域销售, 请联系技术支持 (info.cn@stemcell.com) 获得更多信息。
2. 可根据要求提供高分辨率HLA分型和CMV状态。
3. 经过培养的细胞产品。

欲了解更多关于STEMCELL原代细胞产品的信息, 请通过邮件info.cn@stemcell.com与我们联系。

人细胞分选产品

人T细胞的负选

| 细胞类型 | 来源 ¹ | 产品名称 | 纯度 ² | 用于处理 | 适用的染色抗体 | 产品号 # |
|-----------|-----------------|------------------------------|-----------------|-------------------------|--|------------------------|
| 初始Pan-T细胞 | PBMC | EasySep™人初始Pan-T细胞分选试剂盒 | 96.1 ± 2.3% | 1 x 10 ⁹ 个细胞 | CD3 (产品号 #60011) CD4 (产品号 #60016) CD8a (产品号 #60022) CD45RO (产品号 #60097) | 17961 17961RF |
| T细胞 | PBMC | EasySep™T细胞分选试剂盒 | 96.7 ± 1.5% | 1 x 10 ⁹ 个细胞 | CD2 (产品号 #60007) CD3 (产品号 #60011) CD4 (产品号 #60016) CD8a (产品号 #60022) CD45 (产品号 #60018) | 17951 17951RF |
| | | EasySep™ HLA T细胞富集试剂盒 | 95.0 - 99.0% | 1 x 10 ⁹ 个细胞 | | 19051HLA 19051HLARF |
| | 脾脏、淋巴结、全血 | EasySep™ Direct HLA T细胞分选试剂盒 | 94.9 ± 1.5% | 100 mL | | 19671 19671RF |
| | 全血 | EasySep™ HLA全血T细胞富集试剂盒 | 93.1 - 98.0% | 200 mL | | 19951HLA 19951HLARF |
| | | EasySep™ Direct人T细胞分选试剂盒 | 95.3 ± 1.4% | 100 mL | | 19661 19661RF |
| | | RosetteSep™人T细胞富集抗体混合物 | 90.0 - 97.0% | 40 mL 200 mL | | 15021 15061 |
| | | RosetteSep™ HLA T细胞富集抗体混合物 | 90.0 - 97.0% | 250 mL 1000 mL | | 15061HLA 15081HLA |
| | | RosetteSep™ HLA淋巴细胞富集试剂盒 | > 85% | 200 mL | | 15271HLA ³ |

人T细胞的正选

| 细胞类型 | 来源 ¹ | 产品名称 | 纯度 ² | 用于处理 | 适用的染色抗体 | 产品号 # |
|---------------------|-----------------|---------------------------|-----------------|-------------------------|---|---|
| CD2 ⁺ 细胞 | PBMC | EasySep™人CD2正选试剂盒II | 93.8 ± 3.3% | 1 x 10 ⁹ 个细胞 | CD3 (产品号 #60011) CD56 (产品号 #60021) | 17883 17883RF |
| CD3 ⁺ 细胞 | PBMC | EasySep™ Release人CD3正选试剂盒 | 98.7 ± 0.9% | 1 x 10 ⁹ 个细胞 | CD3 (产品号 #60011) CD4 (产品号 #60016) CD8a (产品号 #60022) | 17751 17751RF |
| | | EasySep™人CD3正选试剂盒II | 99.2 ± 0.2% | | | 17851 17851RF |
| | 全血, 白膜层 | EasySep™ HLA嵌合全血CD3正选试剂盒 | 92.4 - 99.8% | 60 mL | | CD2 (产品号 #60007) CD5 (产品号 #60082) CD20 (产品号 #60008) |

RoboSep™试剂盒 (RF) 包含一个EasySep™分选试剂盒、RoboSep™缓冲液和1-2盒RoboSep™枪头。

1. PBMC – 外周血单个核细胞。
2. 纯度以范围或平均值 ± 标准误差显示。
3. 该试剂盒仅用于富集CD3⁺淋巴细胞。

人CD4⁺ T细胞的负选

| 细胞类型 | 来源 ¹ | 产品名称 | 纯度 ² | 用于处理 | 适用的染色抗体 | 产品号 # |
|----------------------|-----------------|---|-----------------|-------------------------|--|------------------|
| CD4 ⁺ T细胞 | PBMC | EasySep™人CD4 ⁺ T细胞分选试剂盒 | 94.8 ± 2.3% | 1 x 10 ⁹ 个细胞 | CD3 (产品号 #60011) CD4 (产品号 #60016) CD8a (产品号 #60022) CD45 (产品号 #60018) | 17952 17952RF |
| | 全血 | EasySep™ Direct人CD4 ⁺ T细胞分选试剂盒 | 93.6 ± 2.5% | 100 mL | | 19662 19662RF |
| | | RosetteSep™人CD4 ⁺ T细胞富集抗体混合物 | 94.0 ± 5.0% | 40 mL | | 15022 |
| | | | | 200 mL | | 15062 |

人CD4⁺ T细胞的正选

| 细胞类型 | 来源 ¹ | 产品名称 | 纯度 ² | 用于处理 | 适用的染色抗体 | 产品号 # |
|----------------------|-----------------|---------------------------|-----------------|-------------------------|---|------------------|
| CD4 ⁺ T细胞 | PBMC | EasySep™ Release人CD4正选试剂盒 | 96.1 ± 4.1% | 1 x 10 ⁹ 个细胞 | CD3 (产品号 #60011) CD4 (产品号 #60016) CD8a (产品号 #60022) | 17752 17752RF |
| | | EasySep™人CD4正选试剂盒II | 90.0 ± 6.0% | 1 x 10 ⁹ 个细胞 | | 17852 17852RF |
| | 全血 | EasySep™ HLA嵌合全血CD4正选试剂盒 | 97.0 ± 1.8% | 60 mL | | 17888 17888RF |

人CD4⁺ T细胞亚群的负选

| 细胞类型 | 来源 ¹ | 产品名称 | 纯度 ² | 用于处理 | 适用的染色抗体 | 产品号 # |
|----------------------------|-----------------|--|-----------------|-------------------------|--|------------------|
| 静息CD4 ⁺ T细胞 | PBMC | EasySep™人静息CD4 ⁺ T细胞分选试剂盒 | 89.0 ± 5.3% | 1 x 10 ⁹ 个细胞 | CD3 (产品号 #60011) CD8 (产品号 #60022) CD25 (产品号 #60153) | 17962 17962RF |
| Naive CD4 ⁺ T细胞 | PBMC | EasySep™人Naive CD4 ⁺ T细胞分选试剂盒II | 96.6 ± 1.5% | 1 x 10 ⁹ 个细胞 | CD3 (产品号 #60011) CD4 (产品号 #60016) CD45 (产品号 #60018) CD45RO (产品号 #60097) | 17555 17555RF |
| 记忆CD4 ⁺ T细胞 | PBMC | EasySep™人记忆CD4 ⁺ T细胞富集试剂盒 | 86.0 - 98.0% | 1 x 10 ⁹ 个细胞 | | 19157 19157RF |
| 调节性T细胞 | 请参考第23页 | | | | | |

人CD4⁺ T细胞亚群的正选

| 细胞类型 | 来源 ¹ | 产品名称 | 纯度 ² | 用于处理 | 适用的染色抗体 | 产品号 # |
|-----------------------------|-----------------|---|--|-------------------------|--|-------|
| Th17细胞 | PBMC | EasySep™人Th17细胞富集试剂盒II | 96.0 - 98.0% | 2 x 10 ⁹ 个细胞 | CD4 (产品号 #60016) CD196 (产品号 #60090) | 17862 |
| 中央和效应记忆CD4 ⁺ T细胞 | PBMC | EasySep™人中央和效应记忆CD4 ⁺ T细胞分选试剂盒 | 92.3 ± 3.9% (CM) ³ 92.4 ± 4.1% (EM) ³ | 1 x 10 ⁹ 个细胞 | CD3 (产品号 #60127) CD45 (产品号 #60018) CD45RO (产品号 #60097) | 17865 |
| 调节性T细胞 | 请参考第23页 | | | | | |

RoboSep™试剂盒 (RF) 包含一个EasySep™分选试剂盒、RoboSep™缓冲液和1-2盒RoboSep™枪头。

1. PBMC – 外周血单个核细胞。
2. 纯度以范围或平均值 ± 标准误差显示。
3. CM – 中央记忆; EM – 效应记忆。

人CD8⁺ T细胞的负选

| 细胞类型 | 来源 ¹ | 产品名称 | 纯度 ² | 用于处理 | 适用的染色抗体 | 产品号 # |
|----------------------|-----------------|---|-----------------|-------------------------|--|------------------|
| CD8 ⁺ T细胞 | PBMC | EasySep™人CD8 ⁺ T细胞分选试剂盒 | 85.6 ± 4.9% | 1 x 10 ⁹ 个细胞 | CD3 (产品号 #60011) CD4 (产品号 #60016) CD8a (产品号 #60022) CD45 (产品号 #60018) | 17953 17953RF |
| | 全血 | EasySep™ Direct人CD8 ⁺ T细胞分选试剂盒 | 82.4 ± 4.9% | 100 mL | | 19663 |
| | | RosetteSep™人CD8 ⁺ T细胞富集抗体混合物 | 84.0 ± 9.0% | 40 mL | | 15023 |
| | | | | 200 mL | | 15063 |

人CD8⁺ T细胞的正选

| 细胞类型 | 来源 ¹ | 产品名称 | 纯度 ² | 用于处理 | 适用的染色抗体 | 产品号 # |
|---------------------|-----------------|--------------------------|-----------------|-------------------------|---|------------------|
| CD8 ⁺ 细胞 | PBMC | EasySep™人CD8正选试剂盒II | 96.5 ± 2.4% | 1 x 10 ⁹ 个细胞 | CD3 (产品号 #60011) CD4 (产品号 #60016) CD8a (产品号 #60022) | 17853 17853RF |
| | 全血 | EasySep™ HLA嵌合全血CD8正选试剂盒 | 98.7 ± 1.1% | 60 mL | | 17889 17889RF |

人CD8⁺ T细胞亚群的负选

| 细胞类型 | 来源 ¹ | 产品名称 | 纯度 ² | 用于处理 | 适用的染色抗体 | 产品号 # |
|----------------------------|-----------------|--|-----------------|-------------------------|--|------------------|
| Naïve CD8 ⁺ T细胞 | PBMC | EasySep™人Naïve CD8 ⁺ T细胞分选试剂盒II | 93.7 ± 2.4% | 1 x 10 ⁹ 个细胞 | CD3 (产品号 #60011) CD8a (产品号 #60022) CD45 (产品号 #60018) CD45RO (产品号 #60097) CD56 (产品号 #60021) | 17968 17968RF |
| 记忆CD8 ⁺ T细胞 | PBMC | EasySep™人记忆CD8 ⁺ T细胞富集试剂盒 | 72.0 - 92.0% | 1 x 10 ⁹ 个细胞 | CD3 (产品号 #60011) CD8a (产品号 #60022) CD45 (产品号 #60018) CD45RO (产品号 #60097) | 19159 19159RF |

人CD8⁺ T细胞亚群的正选

| 细胞类型 | 来源 ¹ | 产品名称 | 纯度 ² | 用于处理 | 适用的染色抗体 | 产品号 # |
|-----------------------------|-----------------|---|--|-------------------------|--|-------|
| 中央和效应记忆CD8 ⁺ T细胞 | PBMC | EasySep™人中央和效应记忆CD8 ⁺ T细胞分选试剂盒 | 86.8 ± 8.4% (CM) ³ 88.7 ± 6.5% (EM) ³ | 1 x 10 ⁹ 个细胞 | CD3 (产品号 #60127) CD45 (产品号 #60018) CD45RO (产品号 #60097) | 17869 |

RoboSep™试剂盒 (RF) 包含一个EasySep™分选试剂盒、RoboSep™缓冲液和1-2盒RoboSep™枪头。

1. PBMC - 外周血单个核细胞。
2. 纯度以范围或平均值 ± 标准误差显示。
3. CM - 中央记忆; EM - 效应记忆。

人调节性T细胞的负选

| 细胞类型 | 来源 ¹ | 产品名称 | 纯度 ² | 用于处理 | 适用的染色抗体 | 产品号 # |
|--|-----------------|---|---------------------------|-------------------------|---------------------------------------|------------------|
| CD4 ⁺ CD127 ^{low} T细胞 | 全血 | RosetteSep™人CD4 ⁺ CD127 ^{low} T细胞富集抗体混合物 | -- | 200 mL | CD4 (产品号 #60016) CD25 (产品号 #60153) | 15361 |
| CD4 ⁺ CD127 ^{low} CD49d ⁻ T细胞 | PBMC | EasySep™人CD4 ⁺ CD127 ^{low} CD49d ⁻ 调节性T细胞富集试剂盒 | 57.4 - 87.4% ³ | 2 x 10 ⁹ 个细胞 | | 19232 19232RF |

人调节性T细胞的正选

| 细胞类型 | 来源 ¹ | 产品名称 | 纯度 ² | 用于处理 | 适用的染色抗体 | 产品号 # |
|--|-----------------|--|--------------------------|-------------------------|---------------------------------------|------------------|
| CD25 ⁺ 细胞 | PBMC | EasySep™人CD25正选和去除试剂盒 | 81 - 98% | 1 x 10 ⁹ 个细胞 | CD4 (产品号 #60016) CD25 (产品号 #60153) | 17861 |
| CD4 ⁺ CD127 ^{low} CD25 ^{high} T细胞 | PBMC | 人CD4 ⁺ CD127 ^{low} CD25 ⁺ 调节性T细胞分选试剂盒 | 85.0 ± 4.8% ⁴ | 1 x 10 ⁹ 个细胞 | | 18063 18063RF |

人Gamma/Delta T细胞的负选

| 细胞类型 | 来源 ¹ | 产品名称 | 纯度 ² | 用于处理 | 适用的染色抗体 | 产品号 # |
|-----------------|-----------------|-------------------------------|-----------------|-------------------------|--|------------------|
| Gamma/Delta T细胞 | PBMC | EasySep™人Gamma/Delta T细胞分选试剂盒 | 90.0 - 97.0% | 1 x 10 ⁹ 个细胞 | CD2 (产品号 #60007) CD3 (产品号 #60011) CD4 (产品号 #60016) CD8a (产品号 #60022) CD45 (产品号 #60018) | 19255 19255RF |

RoboSep™试剂盒 (RF) 包含一个EasySep™分选试剂盒、RoboSep™缓冲液和1-2盒RoboSep™枪头。

1. PBMC - 外周血单个核细胞。
2. 纯度以范围或平均值 ± 标准误差显示。
3. 以上纯度值代表富集所得细胞中CD3⁺ CD4⁺ CD127^{low} CD25⁺ FOXP3⁺细胞的含量。
4. 以上纯度值代表分选所得细胞中CD4⁺ CD25⁺ FOXP3⁺细胞的含量。



挂图

调节性T细胞挂图

www.stemcell.com/TregWallchart



科学海报

人Gamma/Delta T细胞的无柱分选

www.stemcell.com/GammaDeltaTPoster

人B细胞及其亚群的负选

| 细胞类型 | 来源 ¹ | 产品名称 | 纯度 ² | 用于处理 | 适用的染色抗体 | 产品号 # | | |
|----------------------------|-----------------|--------------------------------|----------------------------------|-------------------------|--|---|--|-------|
| B细胞 ³ | PBMC | EasySep™人B细胞分选试剂盒 | 95.1 ± 1.4% | 1 x 10 ⁹ 个细胞 | CD3 (产品号 #60011) CD19 (产品号 #60005) CD45 (产品号 #60018) | 17954 17954RF | | |
| | | EasySep™ HLA B细胞富集试剂盒 | 95.0 - 99.0% | 1 x 10 ⁹ 个细胞 | CD19 (产品号 #60005) CD20 (产品号 #60008) | 19054HLA 19054HLARF | | |
| | 全血 | 脾脏, 淋巴结, 全血 | EasySep™ Direct HLA B细胞分选试剂盒 | 97 ± 3% | 100 mL | CD3 (产品号 #60011) CD19 (产品号 #60005) CD20 (产品号 #60008) CD45 (产品号 #60018) | 19684 19684RF | |
| | | 全血 | EasySep™ HLA B细胞富集: 用于处理全血的完全试剂盒 | 81.5 - 99.7% | 200 mL | | 19954HLA 19954HLARF | |
| | | | EasySep™ Direct人B细胞分选试剂盒 | 95.3 ± 2.7% | 100 mL | | 19674 19674RF | |
| | | | RosetteSep™人B细胞富集抗体混合物 | 81.0 - 83.0% | 40 mL | | CD19 (产品号 #60005) CD20 (产品号 #60008) | 15024 |
| | | | | | 200 mL | | | 15064 |
| RosetteSep™ HLA B细胞富集抗体混合物 | 81.0 - 83.0% | 250 mL | 15064HLA | | | | | |
| 1000 mL | 15084HLA | | | | | | | |
| Pan-B细胞 ⁴ | PBMC | EasySep™人Pan-B细胞富集试剂盒 | 90.0 - 99.0% | 1 x 10 ⁹ 个细胞 | CD4 (产品号 #60016) CD8a (产品号 #60022) CD14 (产品号 #60004) CD16 (产品号 #60041) CD19 (产品号 #60005) CD43 (产品号 #60085) CD56 (产品号 #60021) | 19554 19554RF | | |
| B细胞 (不去除CD43) ⁵ | PBMC | 不去除CD43的EasySep™人B细胞富集试剂盒II | 84.9 ± 13.9% | 1 x 10 ⁹ 个细胞 | CD19 (产品号 #60005) CD20 (产品号 #60008) | 17963 17963RF | | |
| | 全血 | EasySep™ Direct人B-CLL细胞分选试剂盒 | 87.0 ± 7.6% | 100 mL | | 19664 | | |
| Naïve B细胞 | PBMC | EasySep™人Naïve B细胞分选试剂盒 | 94.9 ± 2.2% | 1 x 10 ⁹ 个细胞 | CD3 (产品号 #60011) CD19 (产品号 #60005) CD20 (产品号 #60008) CD45 (产品号 #60018) | 17254 17254RF | | |
| | 全血 | EasySep™ Direct人Naïve B细胞分选试剂盒 | 91.8 ± 3.6% | 100 mL | | 19264 | | |
| 血浆 | 骨髓 | RosetteSep™人多发性骨髓瘤细胞富集抗体混合物 | > 95.0% | 40 mL | CD45 (产品号 #60018) CD138 (Syndecan-1) (产品号 #60003) | 15129 | | |
| | | | | 200 mL | | 15169 | | |

RoboSep™试剂盒 (RF) 包含一个EasySep™分选试剂盒、RoboSep™缓冲液和1-2盒RoboSep™枪头。

1. PBMC – 外周血单个核细胞。
2. 纯度以范围或平均值 ± 标准误差显示。
3. 来自正常样本的CD43- B细胞。
4. 来自非白血病或淋巴瘤样本的含浆细胞的B细胞。
5. 来自B细胞白血病或淋巴瘤, 或其他B细胞表达CD43、CD123或CD36的疾病样本。请注意, 纯度数据来自正常供体。对于B细胞比例较高的样本 (如CLL样本), 纯度通常会更高。

人B细胞及其亚群的正选

| 细胞类型 | 来源 ¹ | 产品名称 | 纯度 ² | 用于处理 | 适用的染色抗体 | 产品号 # |
|---|-----------------|---------------------------------------|-----------------|-------------------------|---|------------------|
| CD19 ⁺ 细胞 | PBMC | EasySep™ Release人CD19正选试剂盒 | 97.7 ± 2.3% | 1 x 10 ⁹ 个细胞 | CD19 (产品号 #60005) CD20 (产品号 #60008) | 17754 |
| | | EasySep™ 人CD19正选试剂盒II | 97.0 - 99.0% | 1 x 10 ⁹ 个细胞 | | 17854 17854RF |
| | 全血, 白膜层 | EasySep™ HLA嵌合全血CD19正选试剂盒 | 94.3 - 99.6% | 60 mL | | 17874 17874RF |
| CD19 ⁺ 和CD20 ⁺ 细胞 | 全血、白膜层 | EasySep™ HLA嵌合全血B细胞正选试剂盒 | 92.5 ± 5.6% | 60 mL | CD19 (产品号 #60005) CD22 (产品号 #60083) | 17886 17886RF |
| CD19 ⁺ CD27 ⁺ (记忆B) 细胞 | PBMC | EasySep™ 人记忆B细胞分选试剂盒 | 97 ± 2.0% | 1 x 10 ⁹ 个细胞 | CD19 (产品号 #60005) CD27 (产品号 #60160) | 17864 |
| CD138 ⁺ (血浆) 细胞 | PBMC, 骨髓 | EasySep™ 人CD138正选试剂盒II | 93.0 - 98.2% | 2 x 10 ⁹ 个细胞 | CD45 (产品号 #60018) CD138 (Syndecan-1) (产品号 #60003) | 17877 17877RF |
| | 全血, 骨髓 | EasySep™ 人全血和骨髓CD138正选试剂盒II | 83.7 - 98.3% | 60 mL | | 17887 17887RF |
| IgG ⁺ 记忆B细胞 (CD19 ⁺ CD27 ⁺ IgG ⁺) | PBMC | EasySep™ 人IgG ⁺ 记忆B细胞分选试剂盒 | 82.6 ± 7.0% | 2 x 10 ⁹ 个细胞 | CD19 (产品号 #60005) CD27 (产品号 #60160) | 17868 |

人NK细胞的负选

| 细胞类型 | 来源 ¹ | 产品名称 | 纯度 ² | 用于处理 | 适用的染色抗体 | 产品号 # |
|------|-----------------|---------------------------|-----------------|-------------------------|--|------------------|
| NK细胞 | PBMC | EasySep™ 人NK细胞分选试剂盒 | 85.0 ± 8.0% | 1 x 10 ⁹ 个细胞 | CD3 (产品号 #60011) CD45 (产品号 #60018) CD56 (产品号 #60021) | 17955 17955RF |
| | 全血 | EasySep™ Direct人NK细胞分选试剂盒 | 80.0 - 98.0% | 100 mL | | 19665 |
| | | RosetteSep™ 人NK细胞富集抗体混合物 | 76.8 ± 12.2% | 40 mL 200 mL | | 15025 15065 |

人NK细胞的正选

| 细胞类型 | 来源 ¹ | 产品名称 | 纯度 ² | 用于处理 | 适用的染色抗体 | 产品号 # |
|----------------------|-----------------|----------------------------|-----------------|-------------------------|-------------------|------------------|
| CD56 ⁺ 细胞 | PBMC | EasySep™ 人CD56正选试剂盒II | 94.0 ± 3.0% | 1 x 10 ⁹ 个细胞 | CD56 (产品号 #60021) | 17855 17855RF |
| | 白膜层 | EasySep™ HLA嵌合白膜层CD56正选试剂盒 | 95.8 - 99.5% | 30 mL | | 17875 17875RF |

RoboSep™ 试剂盒 (RF) 包含一个EasySep™ 分选试剂盒、RoboSep™ 缓冲液和1-2盒RoboSep™ 枪头。

1. PBMC - 外周血单个核细胞。
2. 纯度以范围或平均值 ± 标准误差显示。

人总淋巴细胞的负选

| 细胞类型 | 来源 | 产品名称 | 纯度 ¹ | 用于处理 | 适用的染色抗体 | 产品号 # |
|-----------------------------|----|-----------------------------------|-----------------|---------|--|------------------------|
| 总淋巴细胞 | 全血 | EasySep™ Direct人总淋巴细胞分选试剂盒 | 96.7 ± 1.5% | 100 mL | CD2 (产品号 #60007) CD3 (产品号 #60011) CD19 (产品号 #60005) CD20 (产品号 #60008) CD45 (产品号 #60018) CD54 (NCAM) (产品号 #60021) | 19655 19655RF |
| | | EasySep™ HLA总淋巴细胞富集: 用于全血的完全处理试剂盒 | 90.2 - 96.9% | 200 mL | | 19961HLA 19961HLARF |
| | | RosetteSep™人总淋巴细胞富集抗体混合物 | 94.0 ± 2.0% | 40 mL | | 15223 |
| | | | 200 mL | 15263 | | |
| RosetteSep™ HLA总淋巴细胞富集抗体混合物 | -- | 250 mL | 15263HLA | | | |
| | | | | 1000 mL | | 15283HLA |

人淋巴细胞的正选

| 细胞类型 | 来源 | 产品名称 | 纯度 ¹ | 用于处理 | 适用的染色抗体 | 产品号 # |
|------|---------|---------------------------|-----------------|-------|--|------------------|
| 淋巴细胞 | 全血, 白膜层 | EasySep™ HLA嵌合全血淋巴细胞正选试剂盒 | 99.5 ± 0.2% | 60 mL | CD2 (产品号 #60007) CD3 (产品号 #60011) CD19 (产品号 #60005) CD20 (产品号 #60008) | 17873 17873RF |

人先天性淋巴细胞 (ILC) 的负选

| 细胞类型 | 来源 | 产品名称 | 纯度 ¹ | 用于处理 | 适用的染色抗体 | 产品号 # |
|-----------|----------|-----------------------|------------------------------|-------------------------|---|--|
| 二型先天性淋巴细胞 | 全血 | RosetteSep™人ILC2富集试剂盒 | 0.44 - 23% (77 - 1800倍富集) | 200 mL | CD3 (产品号 #60011) CD14 (产品号 #60004) CD16 (产品号 #60041) CD19 (产品号 #60005) CD34 (产品号 #60013) CD45 (产品号 #60018) CD123 (产品号 #60110) | 15382 |
| | 白细胞单采术样本 | EasySep™人ILC2富集试剂盒 | 13 - 78% (250 - 1450倍富集) | 1 x 10 ⁹ 个细胞 | | 17972 |
| Pan先天淋巴细胞 | 白细胞单采术样本 | EasySep™人Pan-ILC富集试剂盒 | 17 - 86% (198 - 1556倍富集) | 1 x 10 ⁹ 个细胞 | | 17975 ² 17975RF ² |

人先天性淋巴细胞 (ILC) 的正选

| 细胞类型 | 来源 | 产品名称 | 纯度 ¹ | 用于处理 | 适用的染色抗体 | 产品号 # |
|-----------|----------|--------------------|-----------------|-------------------------|---|-------|
| 二型先天性淋巴细胞 | 白细胞单采术样本 | EasySep™人ILC2分选试剂盒 | 84 - 95% | 2 x 10 ⁹ 个细胞 | CD3 (产品号 #60011) CD14 (产品号 #60004) CD16 (产品号 #60041) CD19 (产品号 #60005) CD34 (产品号 #60013) CD45 (产品号 #60018) CD123 (产品号 #60110) | 17782 |

RoboSep™试剂盒 (RF) 包含一个EasySep™分选试剂盒、RoboSep™缓冲液和1-2盒RoboSep™枪头。

1. 纯度以范围或平均值 ± 标准误差显示。

3. 这些试剂盒用于一型、二型和三型先天性淋巴细胞的富集 (ILC1, ILC2和ILC3)。

人树突状细胞的负选

| 细胞类型 | 来源 ¹ | 产品名称 | 纯度 ² | 用于处理 | 适用的染色抗体 | 产品号 # |
|-----------|-----------------|-----------------------|-----------------|-------------------------|---|------------------|
| Pan-树突状细胞 | PBMC | EasySep™人Pan-DC预富集试剂盒 | 40.0 - 80.0% | 1 x 10 ⁹ 个细胞 | CD3 (产品号 #60011) CD14 (产品号 #60004) CD16 (产品号 #60041) | 19251 19251RF |
| 髓系树突状细胞 | PBMC | EasySep™人髓系DC富集试剂盒 | 79.0 - 94.0% | 2 x 10 ⁹ 个细胞 | CD19 (产品号 #60005) CD20 (产品号 #60008) CD34 (产品号 #60013) | 19061 19061RF |
| 浆细胞样树突状细胞 | PBMC | EasySep™人浆细胞样DC富集试剂盒 | 87.0 - 97.0% | 2 x 10 ⁹ 个细胞 | CD56 (产品号 #60021) HLA-DR (产品号 #60164) | 19062 19062RF |

人单核细胞的负选

| 细胞类型 | 来源 ¹ | 产品名称 | 纯度 ² | 用于处理 | 适用的染色抗体 | 产品号 # |
|------|-----------------|----------------------------|-----------------|-------------------------|--|--|
| 单核细胞 | PBMC | 不除去CD16的EasySep™人单核细胞富集试剂盒 | 73.0 - 81.0% | 1 x 10 ⁹ 个细胞 | CD14 (产品号 #60004) CD16 (产品号 #60041) CD36 (产品号 #60084) CD45 (产品号 #60018) | 19058 ³ 19058RF ³ |
| | | EasySep™人单核细胞分选试剂盒 | 87.0 ± 5.0% | 1 x 10 ⁹ 个细胞 | | 19359 19359RF |
| | 全血 | EasySep™ Direct人单核细胞分选试剂盒 | 82.2 ± 8.4% | 100 mL | | 19669 19669RF |
| | | RosetteSep™人单核细胞富集抗体混合物 | 72.0 - 85.0% | 40 mL | | 15028 |
| | | | | 200 mL | 15068 | |

人粒细胞及其亚群的负选

| 细胞类型 | 来源 ¹ | 产品名称 | 纯度 ² | 用于处理 | 适用的染色抗体 | 产品号 # |
|--------|-----------------|-----------------------------|-----------------|-------------------------|--|------------------|
| Pan粒细胞 | PMNC | EasySep™人Pan-粒细胞分选试剂盒 | 97.0 - 99.0% | 1 x 10 ⁹ 个细胞 | CD16 (产品号 #60041) CD45 (产品号 #60018) CD66b (产品号 #60086) CD123 (产品号 #60110) | 19259 19259RF |
| | 全血 | EasySep™ Direct人Pan粒细胞分选试剂盒 | 98.4 ± 1.5% | 100 mL | | 19659 |
| 嗜碱性粒细胞 | PMNC | EasySep™人嗜碱性粒细胞分选试剂盒 | 94.0 ± 2.5% | 1 x 10 ⁹ 个细胞 | CD123 (产品号 #60110) CD45 (产品号 #60018) | 17969 17969RF |
| | 全血 | EasySep™ Direct人嗜碱性粒细胞分选试剂盒 | 97.3 ± 1.1% | 100 mL | | 19667 |
| 中性粒细胞 | PMNC | EasySep™人中性粒细胞富集试剂盒 | 98.7 ± 0.9% | 100 mL | CD16 (产品号 #60041) CD45 (产品号 #60018) | 17957 17957RF |
| | 全血 | EasySep™ Direct人中性粒细胞分选试剂盒 | 95.3 ± 1.4% | 100 mL | | 19666 |
| 嗜酸性粒细胞 | PMNC | EasySep™人嗜酸性粒细胞分选试剂盒 | 96.5 ± 2.5% | 1 x 10 ⁹ 个细胞 | CD66b (产品号 #60086) | 17956 17956RF |
| | 全血 | EasySep™ Direct人嗜酸性粒细胞分选试剂盒 | 95.8 ± 2.7% | 100 mL | | 19656 |

RoboSep™试剂盒 (RF) 包含一个EasySep™分选试剂盒、RoboSep™缓冲液和1-2盒RoboSep™枪头。

1. PBMC – 外周血单个核细胞; PMNC – 多形核细胞。
2. 纯度以范围或平均值 ± 标准误差显示。
3. 这些试剂盒用于分选CD14⁺ CD16⁺单核细胞。

人髓系细胞的负选

| 细胞类型 | 来源 ¹ | 产品名称 | 纯度 ² | 用于处理 | 适用的染色抗体 | 产品号 # |
|------|-----------------|--------------------------|-----------------|--------|--|----------|
| 髓系细胞 | 全血 | RosetteSep™ HLA髓系细胞富集试剂盒 | 68.0 - 98.0% | 200 mL | CD11b (产品号 #60040) CD33 (产品号 #60096) CD45 (产品号 #60018) CD66b (产品号 #60086) | 15272HLA |

人髓系细胞的正选

| 细胞类型 | 来源 ¹ | 产品名称 | 纯度 ² | 用于处理 | 适用的染色抗体 | 产品号 # |
|---|-----------------|----------------------------|-----------------|-------------------------|--|------------------|
| CD14 ⁺ 细胞 | PBMC | EasySep™人CD14正选试剂盒II | 97.8 - 99.7% | 1 x 10 ⁹ 个细胞 | CD14 (产品号 #60004) CD36 (产品号 #60084) | 17858 17858RF |
| | 白膜层 | EasySep™HLA嵌合白膜层CD14正选试剂盒 | 93.0 ± 6.4% | 30 mL | | 17878 17878RF |
| CD15 ⁺ 细胞 | PMNC | EasySep™人CD15正选试剂盒 | 98.8 ± 0.8% | 1 x 10 ⁹ 个细胞 | CD45 (产品号 #60018) | 18651 18651RF |
| | 全血, 白膜层 | EasySep™ HLA嵌合全血CD15正选试剂盒 | 99.2 ± 1.1% | 60 mL | | 17881 17881RF |
| CD33 ⁺ 细胞 | 裂解的全血 | EasySep™人CD33正选试剂盒II | 95.6 ± 1.6% | 1 x 10 ⁹ 个细胞 | CD66b (产品号 #60086) CD14 (产品号 #60004) | 17876 17876RF |
| | 全血 | EasySep™ HLA嵌合全血CD33正选试剂盒 | 60.2 - 79.6% | 60 mL | | 17885 17885RF |
| CD33 ⁺ CD66b ⁺ (髓系) 细胞 | 裂解的全血 | EasySep™人髓系正选试剂盒II | 96.5 ± 1.3% | 1 x 10 ⁹ 个细胞 | CD66b (产品号 #60086) CD14 (产品号 #60004) CD33 (产品号 #60096) | 17893 17893RF |
| | 全血, 白膜层 | EasySep™ HLA嵌合全血髓系正选试剂盒 | 94.5 ± 4.1% | 60 mL | | 17884 17884RF |
| CD66b ⁺ 细胞 (粒细胞) | 全血 | EasySep™ HLA嵌合全血CD66b正选试剂盒 | 98.0 ± 0.8% | 60 mL | CD66b (产品号 #60086) | 17882 17882RF |
| CD271 ⁺ 细胞 | 骨髓 | EasySep™人CD271分选试剂盒II | -- | 2 x 10 ⁹ 个细胞 | 葡聚糖 (产品号 #60026) | 17849 |

人细胞外囊泡的正选

| 分选方式 | 来源 | 产品名称 | 用于处理样本体积 | 产品号 # |
|--------|---------------------|-----------------------------|----------|-------|
| 免疫磁珠正选 | 血浆, 血清, 条件培养基 | EasySep™人Pan细胞外囊泡分选试剂盒 | 20 mL | 17891 |
| | | EasySep™人细胞外囊泡 (CD9) 分选试剂盒 | | 17892 |
| | | EasySep™人细胞外囊泡 (CD81) 分选试剂盒 | | 17894 |
| | | EasySep™人细胞外囊泡 (CD63) 分选试剂盒 | | 17895 |

RoboSep™试剂盒 (RF) 包含一个EasySep™分选试剂盒、RoboSep™缓冲液和1-2盒RoboSep™枪头。

1. PBMC – 外周血单个核细胞; PMNC – 多形核细胞。
2. 纯度以范围或平均值 ± 标准误差显示。

人造血祖细胞的负选

| 细胞类型 | 来源 ¹ | 产品名称 | 纯度 ² | 用于处理 | 产品号 # | | |
|---------------------------|-----------------|---------------------------|------------------------------------|--------------------------|--|------------------|-------|
| 造血祖细胞 | PBMC, CBMC | 可去除血小板的EasySep™人祖细胞富集试剂盒 | 50.0 - 75.0% | 1 x 10 ⁹ 个细胞 | 19356 ³ 19356RF ³ | | |
| | 骨髓 | RosetteSep™人骨髓祖细胞预富集抗体混合物 | 25.0 ± 10.0倍CD34 ⁺ 细胞富集 | 40 mL | 15027 | | |
| | | | | 200 mL | 15067 | | |
| | 脐带血 | EasySep™人祖细胞富集试剂盒II | 77.5 ± 16.0% | 1 x 10 ⁹ 个细胞 | | 17936 17936RF | |
| | | | | RosetteSep™人造血祖细胞富集抗体混合物 | 29.0 ± 9.0% | 40 mL | 15026 |
| | | | | | | 200 mL | 15066 |
| RosetteSep™人脐带血祖细胞完全富集试剂盒 | 29.0 ± 9.0% | 500 mL | 15276 | | | | |
| 谱系负选的细胞 | 脐带血 | RosetteSep™人脐带血减积抗体混合物 | 5.0 ± 1.0% (CD34 ⁺ 细胞) | 40 mL | 15126 ⁴ | | |
| | | | | 200 mL | 15166 ⁴ | | |

人CD34⁺造血祖细胞的正选

| 细胞类型 | 来源 ¹ | 产品名称 | 纯度 ² | 用于处理 | 适用的染色抗体 | 产品号 # |
|----------------------|-------------------------------------|---------------------------------|-----------------|-------------------------|-------------------|--|
| CD34 ⁺ 细胞 | 动员后的PBMC, CBMC, BMNC以及hESC和hiPSC培养物 | EasySep™人CD34正选试剂盒II | 93.5 ± 1.1% | 5 x 10 ⁹ 个细胞 | CD34 (产品号 #60013) | 17856 ⁵ 17856RF ⁵ |
| | 全血, 白膜层 | EasySep™人全血CD34正选试剂盒II | 90.4 ± 7.0% | 75 mL全血 37 mL白膜层 | | 17879 17879RF |
| | 全血 | 用于人全血CD34 ⁺ 细胞的完全试剂盒 | 95.1 ± 4.5% | 120 mL | | 15086 15086RF |
| | 脐带血 | EasySep™人脐带血CD34正选试剂盒II | 91.0 ± 9.0% | 1000 mL | | 17896 ^{6,7} 17896RF ^{6,7} |
| | | EasySep™人脐带血CD34正选试剂盒III | 87.0 ± 12% | 1000 mL | | 17897 ^{6,8} 17897RF ^{6,8} |

人总白细胞的正选

| 细胞类型 | 来源 | 产品名称 | 纯度 | 用于处理 | 适用的染色抗体 | 产品号 # |
|----------------------|-----------|----------------------------|-------------|-------------------------|-------------------|----------------------|
| CD45 ⁺ 细胞 | 原代组织和肿瘤组织 | EasySep™ Release人CD45正选试剂盒 | 根据组织类型而有所不同 | 1 × 10 ⁹ 个细胞 | CD45 (产品号 #60018) | 100-0105 100-0108 |

RoboSep™试剂盒 (RF) 包含一个 EasySep™分选试剂盒、RoboSep™缓冲液和1-2盒RoboSep™枪头。

- PBMC – 外周血单个核细胞; CBMC – 脐带血单个核细胞; BMNC – 骨髓单个核细胞; hESC – 人胚胎干细胞; hiPSC – 人诱导多能干细胞。
- 纯度以范围或平均值 ± 标准误差显示。17856、17856RF、17879、17879RF和15086的纯度值为具活性CD45⁺细胞的百分比。
- 该试剂盒适用于含大量血小板的样本。
- 该产品推荐用于在冻存前对脐带血的谱系阳性细胞进行减积。
- 这些试剂盒适用于预先冻存的脐带血单个核细胞。如果从新鲜脐带血中分选CD34⁺细胞, 请使用17896和17896RF。
- 这些试剂盒适用于新鲜脐带血。如果从预先冻存的脐带血单个核细胞中分选CD34⁺细胞, 请使用17856和17856RF。
- 该试剂盒包含用于血小板去除的抗体, 推荐用于从含有大量血小板的脐带血中预富集CD34⁺细胞。血小板如果不被去除, 可能会影响CD34⁺细胞的质量和纯度。
- 试剂盒不包含用于血小板去除的抗体, 推荐用于从含有少量血小板的脐带血中预富集CD34⁺细胞, 或不需要去除血小板的情况。

其他人细胞类型的负选

| 细胞类型 | 来源 | 产品名称 | 纯度 | 用于处理 | 适用的染色抗体 | 产品号 # |
|-----------------|---------------|-------------------------------|-------------------|--------|--|--|
| 外周血单个核细胞 (PBMC) | 全血、白膜层、脐带血、骨髓 | EasySep™ Direct人PBMC分选试剂盒 | 98.3 ± 2.8% | 100 mL | CD235ab (Glycophorin A/B) (产品号 #60111) CD41 (产品号 #60114) CD45 (产品号 #60018) | 19654 |
| 循环上皮肿瘤细胞 | 全血 | EasySep™ Direct人CTC富集试剂盒 | 通常去除2.9 - 3.2个对数级 | 100 mL | CD326 (EpCAM) (产品号 #10109) | 19657 |
| | | 含抗CD36的RosetteSep™ CTC富集抗体混合物 | 通常去除2.9个对数级 | 40 mL | CD326 (EpCAM) (产品号 #10109) CD45 (产品号 #60018) | 15127 |
| | | | | 200 mL | | 15167 |
| | | 含抗CD56的RosetteSep™ CTC富集抗体混合物 | 通常去除3.2 - 4.4个对数级 | 40 mL | | 15137 |
| 200 mL | 15177 | | | | | |
| 其他细胞类型 (定制) | 任何来源 | EasySep™人定制富集试剂盒 | -- | 根据客户需求 | -- | 19309 ¹ 19309RF ¹ |
| | 全血 | RosetteSep™人定制抗体混合物 | -- | 根据客户需求 | -- | 15309 ¹ |

其他人细胞类型的正选

| 细胞类型 | 来源 | 产品名称 | 纯度 | 用于处理 | 适用的染色抗体 | 产品号 # |
|-------------|------------------------------------|-----------------------------|-------------------------|---|--|--|
| 其他细胞类型 (定制) | 任何来源 | EasySep™人定制正选试剂盒 | -- | 根据客户需求 | -- | 18309 ² 18309RF ² |
| | | EasySep™ Release人生物素正选试剂盒 | -- | 1 x 10 ⁹ 个细胞 | -- | 17653 ³ |
| | | EasySep™ Release人PE正选试剂盒 | -- | 1 x 10 ⁹ 个细胞 | -- | 17654 ⁴ |
| | | EasySep™人PE正选试剂盒II | -- | 1 x 10 ⁹ 个细胞 | 葡聚糖 (产品号 #60026) | 17664 ⁴ 17664RF ⁴ |
| | | | | | | 17694 ^{4,5} |
| | | EasySep™人FITC正选试剂盒II | -- | 1 x 10 ⁹ 个细胞 | -- | 17662 ⁶ 17662RF ⁶ |
| | | EasySep™人生物素正选试剂盒II | -- | 1 x 10 ⁹ 个细胞 | -- | 17663 ³ 17663RF ³ |
| | | EasySep™ Release人APC正选试剂盒II | -- | 1 x 10 ⁹ 个细胞 | -- | 100-0031 ⁷ |
| | EasySep™人" Do-It-Yourself "分选试剂盒II | -- | 1 x 10 ⁹ 个细胞 | -- | 17699 ⁸ 17699RF ⁸ | |
| 上皮细胞准备物 | EasySep™人EpCAM正选试剂盒II | 96.2 ± 3.0% | 1 x 10 ⁹ 个细胞 | 人上皮细胞 (产品号 #60147) CD45 (产品号 #60018) | 17846 17846RF | |

RoboSep™试剂盒 (RF) 包含一个EasySep™分选试剂盒、RoboSep™缓冲液和1-2盒RoboSep™枪头。

1. 通过负选分选任何人细胞类型。
2. 通过正选分选任何人细胞类型。
3. 与生物素化的抗体结合使用。
4. 与PE标记的抗体结合使用。
5. 该产品包含5个17664试剂盒。
6. 与FITC标记的抗体结合使用。
7. 与APC标记的抗体结合使用。
8. 可使用您自己的小鼠IgG1抗体。

人细胞去除产品

人T细胞及其亚群的去除

| 细胞类型 | 来源 ¹ | 产品名称 | 纯度 | 用于处理 | 适用的染色抗体 | 产品号 # |
|----------------------|-----------------|------------------------------|--------------------------|-------------------------|-------------------|-------|
| αβ T细胞 | 白细胞单采术样本 | EasySep™人TCR Alpha/Beta去除试剂盒 | 99.9 ± 0.3% ³ | 1 x 10 ⁹ 个细胞 | - | 17847 |
| CD3 ⁺ 细胞 | 全血 | RosetteSep™人CD3去除抗体混合物 | 通常去除3.0个对数级 | 40 mL | CD3 (产品号 #60011) | 15621 |
| | | | | 200 mL | | 15661 |
| CD4 ⁺ 细胞 | 全血 | RosetteSep™人CD4去除抗体混合物 | 通常去除2.0个对数级 | 40 mL | CD4 (产品号 #60016) | 15622 |
| | | | | 200 mL | | 15662 |
| CD8 ⁺ 细胞 | 全血 | RosetteSep™人CD8去除抗体混合物 | 通常去除2.0个对数级 | 40 mL | CD8a (产品号 #60022) | 15623 |
| | | | | 200 mL | | 15663 |
| CD25 ⁺ 细胞 | PBMC | EasySep™人CD25正选和去除试剂盒 | 通常去除1.3个对数级 | 1 x 10 ⁹ 个细胞 | CD25 (产品号 #60153) | 17861 |

人单核细胞的去除

| 细胞类型 | 来源 | 产品名称 | 纯度 | 用于处理 | 适用的染色抗体 | 产品号 # |
|------|----|-------------------------|-------------|--------|--|-------|
| 单核细胞 | 全血 | RosetteSep™人单核细胞去除抗体混合物 | 通常去除2.8个对数级 | 40 mL | CD14 (产品号 #60004) CD16 (产品号 #60041) CD36 (产品号 #60084) CD45 (产品号 #60018) | 15628 |
| | | | | 200 mL | | 15668 |

人粒细胞及其亚群的去除

| 细胞类型 | 来源 | 产品名称 | 纯度 | 用于处理 | 适用的染色抗体 | 产品号 # |
|---------------------|----|---------------------------|--------|---------|--|----------|
| 粒细胞 | 全血 | RosetteSep™人粒细胞去除抗体混合物 | <1%粒细胞 | 40 mL | CD11b (产品号 #60040) CD16 (产品号 #60041) CD45 (产品号 #60018) CD66b (产品号 #60086) | 15624 |
| | | | | 200 mL | | 15664 |
| | | RosetteSep™ HLA粒细胞去除抗体混合物 | <1%粒细胞 | 250 mL | | 15664HLA |
| | | | | 1000 mL | | 15684HLA |
| IgE ⁺ 细胞 | 全血 | RosetteSep™抗人IgE四聚体 | -- | 40 mL | -- | 15230 |

其他人细胞类型的去除

| 细胞类型 | 来源 ¹ | 产品名称 | 纯度 | 用于处理 | 适用的染色抗体 | 产品号 # |
|-------------------------------|-----------------|---|-------------|-------------------------|--|--|
| CD45 ⁺ 细胞 | PBMC | EasySep™人CD45去除试剂盒II | 通常去除4.0个对数级 | 2 x 10 ⁹ 个细胞 | CD45 (产品号 #60018) | 17898 ² 17898RF ² |
| | 全血 | RosetteSep™人CD45去除抗体混合物 | 通常去除3.6个对数级 | 40 mL | | 15122 ² |
| | | | | 200 mL | | 15162 ² |
| 红细胞 | 全血 | EasySep™红细胞去除试剂 | 通常<1%红细胞 | 100 mL | CD45 (产品号 #60018) GlyA (产品号 #10423) | 18170 18170RF |
| 死细胞 (Annexin V ⁺) | 准备好的组织 | EasySep™死细胞 (Annexin V ⁺) 去除试剂盒 | -- | 1 x 10 ⁹ 个细胞 | -- | 17899 |

RoboSep™试剂盒 (RF) 包含一个EasySep™分选试剂盒、RoboSep™缓冲液和1-2盒RoboSep™枪头。

1. PBMC – 外周血单个核细胞。
2. 去除CD45可促进从外周血中富集实体肿瘤的循环细胞。
3. 纯度表示富集细胞中CD45⁺ TCR αβ-细胞的含量。

小鼠细胞分选产品

小鼠T细胞及其亚群的负选

| 细胞类型 | 来源 | 产品名称 | 纯度 ¹ | 用于处理 | 适用的染色抗体 | 产品号 # |
|------------------------|----|---------------------------------------|-----------------|-------------------------|--|------------------|
| T细胞 | 脾脏 | EasySep™小鼠T细胞分选试剂盒 | 92.0 - 98.0% | 1 x 10 ⁹ 个细胞 | CD3e (产品号 #60015) CD90 (产品号 #60024) | 19851 19851RF |
| 初始Pan-T细胞 | 脾脏 | EasySep™小鼠初始Pan-T细胞分选试剂盒 | 90.0 - 97.0% | 1 x 10 ⁹ 个细胞 | | 19848 19848RF |
| CD4 ⁺ T细胞 | 脾脏 | EasySep™小鼠CD4 ⁺ T细胞分选试剂盒 | 89.0 - 96.0% | 1 x 10 ⁹ 个细胞 | CD3e (产品号 #60015) CD4 (产品号 #60017) | 19852 19852RF |
| 初始CD4 ⁺ T细胞 | 脾脏 | EasySep™小鼠初始CD4 ⁺ T细胞分选试剂盒 | 90.0 - 95.0% | 1 x 10 ⁹ 个细胞 | CD4 (产品号 #60017) CD44 (产品号 #60068) CD62L (产品号 #60109) | 19765 19765RF |
| 记忆CD4 ⁺ T细胞 | 脾脏 | EasySep™小鼠记忆CD4 ⁺ T细胞分选试剂盒 | 78.0 - 96.0% | 1 x 10 ⁹ 个细胞 | | 19767 19767RF |
| CD8 ⁺ T细胞 | 脾脏 | EasySep™小鼠CD8 ⁺ T细胞分选试剂盒 | 87.0 - 95.0% | 1 x 10 ⁹ 个细胞 | CD3e (产品号 #60015) CD8a (产品号 #60023) | 19853 19853RF |
| 初始CD8 ⁺ T细胞 | 脾脏 | EasySep™小鼠初始CD8 ⁺ T细胞分选试剂盒 | 92.0 - 98.0% | 1 x 10 ⁹ 个细胞 | CD8a (产品号 #60023) CD44 (产品号 #60068) CD62L (产品号 #60109) | 19858 19858RF |

小鼠T细胞及其亚群的正选

| 细胞类型 | 来源 | 产品名称 | 纯度 ¹ | 用于处理 | 适用的染色抗体 | 产品号 # |
|--|-------------|--|-----------------|-------------------------|--|------------------|
| CD90.2 ⁺ (Thy 1.2) 细胞 | 脾脏 | EasySep™小鼠CD90.2正选试剂盒II | 97.0 - 99.0% | 2 x 10 ⁹ 个细胞 | CD90.2 (产品号 #60115) | 18951 18951RF |
| CD90.1 ⁺ (Thy 1.1) 细胞 | 脾脏, 淋巴结, 全血 | EasySep™小鼠CD90.1正选试剂盒 | 93.5 ± 3.9% | 2 x 10 ⁹ 个细胞 | CD90 (产品号 #60024) | 18958 18958RF |
| CD4 ⁺ 细胞 | 脾脏 | EasySep™小鼠CD4正选试剂盒II | 98.6 ± 0.4% | 2 x 10 ⁹ 个细胞 | CD3e (产品号 #60015) CD4 (产品号 #60029) | 18952 18952RF |
| CD4 ⁺ CD62L ⁺ 细胞 | 脾脏 | EasySep™小鼠CD4 ⁺ CD62L ⁺ T细胞分选试剂盒 | 92.0 - 97.0% | 1 x 10 ⁹ 个细胞 | CD4 (产品号 #60017) CD44 (产品号 #60068) | 18765 18765RF |
| CD4 ⁺ CD25 ⁺ 细胞 | 脾脏 | EasySep™小鼠CD4 ⁺ CD25 ⁺ 调节性T细胞分选试剂盒II | 70.0 - 93.0% | 1 x 10 ⁹ 个细胞 | CD4 (产品号 #60029) CD4 (产品号 #60017) | 18783 |
| CD25 ⁺ 细胞 | 脾脏 | EasySep™小鼠CD25调节性T细胞正选试剂盒 | 80.0 - 93.0% | 1 x 10 ⁹ 个细胞 | CD4 (产品号 #60017) | 18782 18782RF |
| CD8a ⁺ 细胞 | 脾脏 | EasySep™小鼠CD8a正选试剂盒II | 96.3 ± 1.4% | 2 x 10 ⁹ 个细胞 | CD3e (产品号 #60015) CD8a (产品号 #60023) | 18953 18953RF |

RoboSep™试剂盒 (RF) 包含一个EasySep™分选试剂盒、RoboSep™缓冲液和1-2盒RoboSep™枪头。

1. 纯度以范围或平均值 ± 标准误差显示。



挂图

小鼠免疫细胞的类型和比例

www.stemcell.com/MouseCellFreq



挂图

大鼠组织中免疫细胞的类型和比例

www.stemcell.com/RatCellFreq

小鼠B细胞的负选

| 细胞类型 | 来源 | 产品名称 | 纯度 ¹ | 用于处理 | 适用的染色抗体 | 产品号 # |
|---------|----|------------------------|-----------------|-------------------------|---|--|
| B细胞 | 脾脏 | EasySep™小鼠B细胞分选试剂盒 | 94.0 - 98.0% | 1 x 10 ⁹ 个细胞 | CD19 (产品号 #60006) | 19854 ² 19854RF ² |
| Pan-B细胞 | 脾脏 | EasySep™小鼠Pan-B细胞分选试剂盒 | 91.0 - 98.0% | 1 x 10 ⁹ 个细胞 | CD19 (产品号 #60006) CD138 (产品号 #60035) | 19844 ³ 19844RF ³ |

小鼠B细胞及其亚群的正选

| 细胞类型 | 来源 | 产品名称 | 纯度 ¹ | 用于处理 | 适用的染色抗体 | 产品号 # |
|-----------------------|-------------|-----------------------|-----------------|-------------------------|--|------------------|
| CD19 ⁺ 细胞 | 脾脏 | EasySep™小鼠CD19正选试剂盒II | 95.0 - 99.6% | 2 x 10 ⁹ 个细胞 | CD19 (产品号 #60006) | 18954 18954RF |
| CD138 ⁺ 细胞 | 脾脏, 淋巴结, 骨髓 | EasySep™小鼠CD138正选试剂盒 | 81.5 ± 4.9% | 2 x 10 ⁹ 个细胞 | CD138 (产品号 #60035) CD45R (产品号 #60019) CD267 (产品号 #60116) | 18957 18957RF |

小鼠NK细胞的负选

| 细胞类型 | 来源 | 产品名称 | 纯度 ¹ | 用于处理 | 适用的染色抗体 | 产品号 # |
|------|----|---------------------|-----------------|-------------------------|---|------------------|
| NK细胞 | 脾脏 | EasySep™小鼠NK细胞分选试剂盒 | 67.0 - 89.0% | 1 x 10 ⁹ 个细胞 | CD3e (产品号 #60015) CD49b (产品号 #60020) | 19855 19855RF |

小鼠NK细胞的正选

| 细胞类型 | 来源 | 产品名称 | 纯度 ¹ | 用于处理 | 适用的染色抗体 | 产品号 # |
|-----------------------|----|----------------------|-----------------|-------------------------|------------------|------------------|
| CD49b ⁺ 细胞 | 脾脏 | EasySep™小鼠CD49b正选试剂盒 | 74 - 90% | 2 x 10 ⁹ 个细胞 | 葡聚糖 (产品号 #60026) | 18755 18755RF |

小鼠先天性淋巴细胞 (ILC) 的负选

| 细胞类型 | 来源 | 产品名称 | 纯度 ¹ | 用于处理 | 适用的染色抗体 | 产品号 # |
|---------------|----------|------------------------|--|-------------------------|--|-------|
| 一、二、三型先天性淋巴细胞 | 骨髓、脾、淋巴结 | EasySep™小鼠Pan-ILC富集试剂盒 | 3.7 - 7.6% (肺, 10.3 ± 2.0倍富集) 21.1 - 45.2% (淋巴结, 60-129倍富集) | 1 x 10 ⁹ 个细胞 | CD45 (产品号 #60030) CD3e (产品号 #60015) CD11b (产品号 #60001) CD11c (产品号 #60002) CD19 (产品号 #60112) Gr-1 (产品号 #60028) TER119 (产品号 #60033) TCR Gamma/Delta (产品号 #60104) | 19875 |
| 二型先天性淋巴细胞 | 肺 | EasySep™小鼠ILC2富集试剂盒 | 2.2 - 7.1% (3 - 11倍富集) | 1 x 10 ⁹ 个细胞 | CD45 (产品号 #60030) CD90.2 (产品号 #60115) CD3e (产品号 #60015) CD11b (产品号 #60001) CD11c (产品号 #60002) CD19 (产品号 #60112) Gr-1 (产品号 #60028) CD161 (产品号 #60103) TER119 (产品号 #60033) TCR Gamma/Delta (产品号 #60104) | 19842 |

RoboSep™试剂盒 (RF) 包含一个EasySep™分选试剂盒、RoboSep™缓冲液和1-2盒RoboSep™枪头。

1. 纯度以范围或平均值 ± 标准误差显示。

2. 该试剂盒仅适用于分选传统 (B-2) B细胞。

3. 该试剂盒仅适用于分选所有B细胞, 包括 (B-2) B细胞、B-1 B细胞和浆细胞。该试剂盒也适用于表达CD43或CD11b的疾病模型恶性细胞。

小鼠树突状细胞的负选

| 细胞类型 | 来源 | 产品名称 | 纯度 ¹ | 用于处理 | 适用的染色抗体 | 产品号 # |
|-----------|----|-------------------------|-----------------|-------------------------|--|------------------|
| Pan-树突状细胞 | 脾脏 | EasySep™小鼠Pan-DC富集试剂盒II | 54.0 - 76.0% | 2 x 10 ⁹ 个细胞 | CD3e (产品号 #60015) CD11c (产品号 #60002) CD19 (产品号 #60112) F4/80 (产品号 #60027) Ly6G (产品号 #60031) TER119 (产品号 #60033) NK1.1 (产品号 #60103) | 19863 19863RF |
| 浆细胞样树突状细胞 | 脾脏 | EasySep™小鼠浆细胞样DC分选试剂盒 | 62.0 - 94.0% | 2 x 10 ⁹ 个细胞 | CD11c (产品号 #60002) | 19764 19764RF |

小鼠单核细胞的负选

| 细胞类型 | 来源 | 产品名称 | 纯度 ¹ | 用于处理 | 适用的染色抗体 | 产品号 # |
|------|--------|---------------------|-----------------|-------------------------|--|------------------|
| 单核细胞 | 全血, 骨髓 | EasySep™小鼠单核细胞分选试剂盒 | 94.2 ± 1.5% | 1 x 10 ⁹ 个细胞 | CD11b (产品号 #60001) F4/80 (产品号 #60027) | 19861 19861RF |

小鼠中性粒细胞的负选

| 细胞类型 | 来源 | 产品名称 | 纯度 ¹ | 用于处理 | 适用的染色抗体 | 产品号 # |
|-------|--------|----------------------|--|-------------------------|--|------------------|
| 中性粒细胞 | 全血, 骨髓 | EasySep™小鼠中性粒细胞富集试剂盒 | 83.0 - 94.0% (全血) 80.0 - 90.0% (骨髓) | 1 x 10 ⁹ 个细胞 | CD11b (产品号 #60001) Gr-1 (产品号 #60028) Ly6G (产品号 #60031) | 19762 19762RF |

小鼠骨髓来源的抑制性细胞 (MDSC) 的负选

| 细胞类型 | 来源 | 产品名称 | 纯度 ¹ | 用于处理 | 适用的染色抗体 | 产品号 # |
|---|----------|---|---|-------------------------|---|-------|
| 骨髓来源的抑制性细胞 (CD11b ⁺ Gr1 ⁺) | 骨髓、全血、脾脏 | EasySep™小鼠MDSC (CD11b ⁺ Gr1 ⁺) 分选试剂盒 | 94.3 ± 2.1% (脾脏, 荷瘤BALB/c小鼠) 86 ± 4.6% (脾脏, naïve C57BL/6小鼠) | 1 x 10 ⁹ 个细胞 | CD45 (产品号 #60030) CD11b (产品号 #60001) Gr1 (产品号 #60028) | 19867 |

RoboSep™试剂盒 (RF) 包含一个EasySep™分选试剂盒、RoboSep™缓冲液和1-2盒RoboSep™枪头。

1. 纯度以范围或平均值 ± 标准误差显示。

小鼠髓系细胞的正选

| 细胞类型 | 来源 | 产品名称 | 纯度 ¹ | 用于处理 | 适用的染色抗体 | 产品号 # |
|-----------------------|--------------|------------------------------|--|-------------------------|--------------------|------------------|
| CD11b ⁺ 细胞 | 脾脏, 骨髓, 肺, 脑 | EasySep™小鼠CD11b正选试剂盒II | 92.6 ± 3.0% (脾脏) 98.4 ± 2.3% (骨髓) 86.9 ± 7.6% (肺) 94.2 ± 4.0% (脑) | 2 × 10 ⁹ 个细胞 | CD11b (产品号 #60001) | 18970 18970RF |
| CD11c ⁺ 细胞 | 脾脏, 培养的骨髓 | EasySep™小鼠CD11c正选试剂盒II及脾脏解离液 | 86.8 ± 9.7% | 2 × 10 ⁹ 个细胞 | CD11c (产品号 #60002) | 18781 18781RF |
| | | EasySep™小鼠CD11c正选试剂盒II | 87.0 - 98.0% | 2 × 10 ⁹ 个细胞 | | 18780 18780RF |

小鼠造血祖细胞的负选

| 细胞类型 | 来源 | 产品名称 | 纯度 ¹ | 用于处理 | 适用的染色抗体 | 产品号 # |
|-------|----|----------------------|-----------------|-------------------------|---|------------------|
| 造血祖细胞 | 骨髓 | EasySep™小鼠造血祖细胞分选试剂盒 | 60.0 - 84.0% | 1 × 10 ⁹ 个细胞 | CD3 (产品号 #60015) CD11b (产品号 #60001) CD19 (产品号 #60006) CD45R (产品号 #60019) Gr-1 (产品号 #60028) TER119 (产品号 #60033) | 19856 19856RF |

小鼠造血祖细胞的正选

| 细胞类型 | 来源 | 产品名称 | 纯度 ¹ | 用于处理 | 适用的染色抗体 | 产品号 # |
|-------------------------------|----|------------------------------|-----------------|-------------------------|-------------------|------------------|
| SCA1 ⁺ 细胞 | 骨髓 | EasySep™小鼠SCA1正选试剂盒 | 87.0 - 97.0% | 2 × 10 ⁹ 个细胞 | SCA1 (产品号 #60032) | 18756 18756RF |
| CD117 ⁺ (c-KIT) 细胞 | 骨髓 | EasySep™小鼠CD117 (cKit) 正选试剂盒 | 88.0 - 95.0% | 2 × 10 ⁹ 个细胞 | 葡聚糖 (产品号 #60026) | 18757 18757RF |

小鼠总白细胞的正选

| 细胞类型 | 来源 | 产品名称 | 纯度 ¹ | 用于处理 | 适用的染色抗体 | 产品号 # |
|----------------------|----------------|------------------------------------|-----------------|-------------------------|--|----------------------|
| CD45 ⁺ 细胞 | 淋巴器官或非造血组织 | EasySep™ Release小鼠CD45正选试剂盒 | 97.1 ± 1.2% | 2 × 10 ⁹ 个细胞 | CD45.1 (产品号 #60117) CD45.2 (产品号 #60118) | 18945 |
| 肿瘤浸润白细胞 | 人源化小鼠正常组织或肿瘤组织 | 用于人源化小鼠的EasySep™ Release人CD45正选试剂盒 | 86.1 ± 8.6% | 1 × 10 ⁹ 个细胞 | CD45 (产品号 #60018) | 100-0107 100-0109 |

RoboSep™试剂盒 (RF) 包含一个EasySep™分选试剂盒、RoboSep™缓冲液和1-2盒RoboSep™枪头。

1. 纯度以范围或平均值 ± 标准误差显示。

小鼠细胞类型的去除

| 细胞类型 | 来源 | 产品名称 | 用于处理 | 产品号 # |
|-------------------------------|--------|---|-------------------------|-------|
| 死细胞 (Annexin V ⁺) | 准备好的组织 | EasySep™死细胞 (Annexin V ⁺) 去除试剂盒 | 1 x 10 ⁹ 个细胞 | 17899 |

其他小鼠细胞类型的负选

| 细胞类型 | 来源 | 产品名称 | 纯度 ¹ | 用于处理 | 适用的染色抗体 | 产品号 # |
|--------------|----------|----------------------|-----------------|-------------------------|--|--|
| 源于异种移植小鼠的人细胞 | 骨髓、脾脏和血液 | EasySep™小鼠/人嵌合体分选试剂盒 | 80.0 - 98.0% | 1 x 10 ⁹ 个细胞 | CD45 (产品号 #60018) CD45R (产品号 #60019) TER119 (产品号 #60033) | 19849 |
| 其他细胞类型 (定制) | 任何来源 | EasySep™小鼠定制富集试剂盒 | -- | 根据客户需求 | -- | 19709 ² 19709RF ² |

其他小鼠细胞类型的正选

| 细胞类型 | 来源 | 产品名称 | 纯度 | 用于处理 | 适用的染色抗体 | 产品号 # |
|----------------------------|------|----------------------------|----------|-------------------------|--|--|
| 其他细胞类型 (定制) | 任何来源 | EasySep™小鼠定制正选试剂盒 | -- | 根据客户需求 | -- | 18709 ³ 18709RF ³ |
| | | EasySep™ Release小鼠生物素正选试剂盒 | -- | 1 x 10 ⁹ 个细胞 | -- | 17655 ⁴ |
| | | EasySep™ Release小鼠PE正选试剂盒 | -- | 1 x 10 ⁹ 个细胞 | -- | 17656 ⁵ |
| | | EasySep™小鼠PE正选试剂盒II | -- | 1 x 10 ⁹ 个细胞 | 葡聚糖 (产品号 #60026) | 17666 ⁵ 17666RF ⁵ |
| | | | | 5 x 10 ⁹ 个细胞 | | 17696 ^{5,6} 17696RF |
| | | EasySep™小鼠FITC正选试剂盒II | -- | 1 x 10 ⁹ 个细胞 | 17668 ⁷ 17668RF ⁷ | |
| | | EasySep™小鼠生物素正选试剂盒II | -- | 1 x 10 ⁹ 个细胞 | 17665 ⁴ 17665RF ⁴ | |
| | | EasySep™小鼠APC正选试剂盒II | -- | 1 x 10 ⁹ 个细胞 | 17667 ⁸ 17667RF ⁸ | |
| EasySep™ Release小鼠APC正选试剂盒 | -- | 1 x 10 ⁹ 个细胞 | 100-0033 | | | |

RoboSep™试剂盒 (RF) 包含一个EasySep™分选试剂盒、RoboSep™缓冲液和1-2盒RoboSep™枪头。

1. 纯度以范围或平均值 ± 标准误差显示。
2. 通过负选分选任何小鼠细胞类型。
3. 通过正选分选任何小鼠细胞类型。
4. 与生物素化的抗体结合使用。
5. 与PE标记的抗体结合使用。
6. 该产品包含5个17666试剂盒。
7. 与FITC标记的抗体结合使用。
8. 与APC标记的抗体结合使用。

其它物种细胞分选产品

大鼠细胞的负选, 正选和去除

| 细胞类型 | 分选方式 | 来源 | 产品名称 | 纯度 ¹ | 用于处理 | 产品号 # |
|----------------------|------|-------------|-------------------------------------|-------------------|-------------------------|--|
| T细胞 | 负选 | 脾脏, 全血, 淋巴结 | EasySep™大鼠T细胞分选试剂盒 | 98.1 ± 1.2% | 1 × 10 ⁹ 个细胞 | 19641 19641RF |
| CD4 ⁺ T细胞 | 负选 | 脾脏, 全血, 淋巴结 | EasySep™大鼠CD4 ⁺ T细胞分选试剂盒 | 97.2 ± 1.2% | 1 × 10 ⁹ 个细胞 | 19642 19642RF |
| CD8 ⁺ T细胞 | 负选 | 脾脏, 全血, 淋巴结 | EasySep™大鼠CD8 ⁺ T细胞分选试剂盒 | 92.3 ± 3.1% | 1 × 10 ⁹ 个细胞 | 19643 19643RF |
| B细胞 | 负选 | 脾脏, 全血, 淋巴结 | EasySep™大鼠B细胞分选试剂盒 | 94.1 ± 3.8% | 1 × 10 ⁹ 个细胞 | 19644 19644RF |
| 其他细胞类型 (定制) | 负选 | 任何来源 | EasySep™大鼠定制富集试剂盒 | -- | 根据客户需求 | 19609 ² 19609RF ² |
| 任何细胞类型 (定制) | 正选 | 任何来源 | EasySep™大鼠定制正选试剂盒 | -- | 根据客户需求 | 18609 ³ 18609RF ³ |
| IgM ⁺ 细胞 | 去除 | 脾脏, 全血, 淋巴结 | EasySep™大鼠IgM去除试剂盒 | 通常可以去除 1.6个对数级 | 1 × 10 ⁹ 个细胞 | 18644 18644RF |

非人灵长类细胞的正选和负选

| 细胞类型 | 分选方式 | 产品名称 | 纯度 ¹ | 用于处理 | 产品号 # |
|----------------------|------|--|-----------------|-------------------------|--|
| T细胞 | 负选 | EasySep™非人灵长类T细胞分选试剂盒 | 94.6 ± 3.4% | 1x10 ⁹ cells | 19581 19581RF |
| CD4 ⁺ T细胞 | | EasySep™非人灵长类CD4 ⁺ T细胞分选试剂盒 | 84.5 ± 3.3% | 1x10 ⁹ cells | 19582 19582RF |
| CD8 ⁺ T细胞 | | EasySep™非人灵长类CD8 ⁺ T细胞分选试剂盒 | 89.2 ± 3.5% | 1x10 ⁹ cells | 19583 19583RF |
| 任何细胞类型 (定制) | 负选 | EasySep™非人灵长类细胞定制富集试剂盒 | 94.6 ± 3.4% | 根据客户需求 | 19809 ⁴ 19809RF ⁴ |
| | 正选 | EasySep™非人灵长类细胞定制正选试剂盒 | | | 18809 ⁵ 18809RF ⁵ |

其他物种细胞的正选

| 细胞类型 | 来源 | 产品名称 | 用于处理 | 产品号 # |
|--------|------|--------------------------------|-------------------------|---|
| 任何细胞类型 | 任何来源 | EasySep™ PE正选试剂盒 | 1 × 10 ⁹ 个细胞 | 17684 ⁶ , 17684RF ⁶ |
| | | EasySep™ FITC正选试剂盒 | 1 × 10 ⁹ 个细胞 | 17682 ⁷ , 17682RF ⁷ |
| | | EasySep™生物素正选试剂盒 | 1 × 10 ⁹ 个细胞 | 17683 ⁸ , 17683RF ⁸ |
| | | EasySep™APC正选试剂盒 | 1 × 10 ⁹ 个细胞 | 17681 ⁹ , 17681RF ⁹ |
| | | EasySep™ “Do-It-Yourself”分选试剂盒 | 1 × 10 ⁹ 个细胞 | 17698 ¹⁰ , 17698RF ¹⁰ |
| | | EasySep™抗大鼠IgG2a正选试剂盒 | 2 × 10 ⁹ 个细胞 | 18990 ¹¹ , 18990RF ¹¹ |
| | | EasySep™抗大鼠IgG2b正选试剂盒 | 2 × 10 ⁹ 个细胞 | 18992 ¹² , 18992RF ¹² |
| | | EasySep™抗大鼠IgM正选试剂盒 | 2 × 10 ⁹ 个细胞 | 18994 ¹³ , 18994RF ¹³ |

RoboSep™试剂盒 (RF) 包含一个 EasySep™分选试剂盒、RoboSep™缓冲液和1-2盒RoboSep™枪头。

1. 纯度以范围或平均值 ± 标准误差显示。
2. 通过负选分选任何大鼠细胞类型。
3. 通过正选分选任何大鼠细胞类型。
4. 通过负选分选任何非人灵长类动物细胞类型。
5. 通过正选分选任何非人灵长类动物细胞类型。

6. 与PE标记的抗体结合使用。
7. 与FITC标记的抗体结合使用。
8. 与生物素化的抗体结合使用。
9. 与APC标记的抗体结合使用。
10. 可使用您自己的小鼠IgG1抗体。

11. 可使用您自己的大鼠IgG2a抗体。
12. 可使用您自己的大鼠IgG2b抗体。
13. 可使用您自己的大鼠IgM抗体。

细胞分选磁极、仪器及相关附件

RoboSep™及附件

| 产品 | 产品号 # |
|-----------------------------------|-------|
| For RoboSep™-S | |
| RoboSep™-S | 21000 |
| 两台RoboSep™-S | 21002 |
| 三台RoboSep™-S | 21003 |
| RoboSep™专用试管架 | 20101 |
| RoboSep™缓冲液 ¹ (250 mL) | 20104 |
| RoboSep™缓冲液, 5×浓缩液 (250 mL) | 20124 |
| RoboSep™过滤枪头 ¹ (每盒8套) | 20125 |
| RoboSep™机械臂枪头卡口抛光剂 (7 mL) | 20119 |
| RoboSep™-16 | |
| RoboSep™-16 | 23000 |
| 两台RoboSep™-16 | 23302 |
| RoboSep™缓冲液 (250 mL) | 20104 |
| RoboSep™缓冲液, 5×浓缩液 (250 mL) | 20124 |
| 无菌过滤移液枪头 | 23101 |
| 未灭菌过滤移液枪头 | 23102 |
| 垃圾袋 | 23103 |

1. 购买每个RoboSep™试剂盒会包含RoboSep™缓冲液和1 - 2套RoboSep™过滤枪头。

EasySep™磁极

| 产品 | 产品号 # |
|---------------------------|-------|
| EasySep™磁极 | 18000 |
| "The Big Easy" EasySep™磁极 | 18001 |
| Easy 50 EasySep™磁极 | 18002 |
| EasyEights™ EasySep™磁极 | 18103 |
| EasyPlate™ EasySep™磁极 | 18102 |

仪器服务选项

| 产品 | 产品号 # |
|---------------------------|-------|
| RoboSep™-S | |
| 一年保修期 | 21200 |
| 预防性维护拜访 (针对无保修的仪器) | 21203 |
| 一年保修期, 及一次预防性维护拜访 | 21202 |
| 额外的预防性维护拜访 (针对在有效保修期内的仪器) | 21209 |
| RoboSep™-16 | |
| 一年保修期 | 23200 |
| 预防性维护拜访 (针对无保修的仪器) | 23203 |
| 一年保修期, 及一次预防性维护拜访 | 23202 |
| 额外的预防性维护拜访 (针对在有效保修期内的仪器) | 23209 |

EasySep™磁极分选架

| 产品 | 产品号 # | 规格 |
|---|--------------------|--------------------|
| EasySep™ EasyStand™ | 18130 ¹ | 1个分选架 |
| EasySep™ EasyStand™, 及EasySep™磁极 | 18131 | 1个分选架, 及 1 x 18000 |
| 4 x EasySep™ EasyStand™ | 18134 | 4 stands |
| 4 x EasySep™ EasyStand™, 及EasySep™磁极 | 18135 | 4个分选架, 及 4 x 18000 |
| 6 x EasySep™ EasyStand™ | 18136 | 6个分选架 |
| 6 x EasySep™ EasyStand™, 及EasySep™磁极 | 18137 | 6个分选架, 及 6 x 18000 |
| EasySep™多磁极分选架 | 18010 ² | 1个分选架 |
| EasySep™多磁极分选架, 及EasySep™磁极 | 18004 | 1个分选架, 及 4 x 18000 |
| EasySep™多磁极分选架, 及"The Big Easy"磁极多磁极分选架 | 18100 | 1个分选架, 及 4 x 18001 |

1. EasySep™ EasyStand™可用于分选一个样本或同时分选多个样本。EasySep™磁极 (另售) 与EasySep™ EasyStand™联合使用, 可同时分选多达6个样本。

2. EasySep™多磁极分选架可同时分选最多4个样本。该系统与EasySep™磁极和"The Big Easy" EasySep™磁极相兼容 (磁极另售)。

SepMate™产品

| 产品名称 | 产品号 # | 处理的血液体积 (mL) | 规格 |
|---------------------------------|----------------|--------------|----------------|
| SepMate™-15 (RUO ¹) | 86415 86420 | 0.5 - 5 | 100根管 500根管 |
| SepMate™-50 (RUO ¹) | 86450 86460 | 4 - 17 | 100根管 500根管 |

1. SepMate™ (RUO) 仅供研究使用 (RUO)。

其它实验耗材

| 产品名称 | 容量 | 产品号 # |
|--------------------|---------|---------------------|
| Corning®过滤移液枪头 | 2 µL | 38034 |
| | 10 µL | 38035 |
| | 30 µL | 38033 |
| | 200 µL | 38032 |
| | 1000 µL | 38031 |
| Falcon®锥形管 | 15 mL | 38009 |
| | 50 mL | 38010 |
| Falcon®圆底聚苯乙烯管 | 5 mL | 38007 (500根管, 带盖) |
| | | 38025 (1000根管, 带盖) |
| | | 38055 (1000根管, 不带盖) |
| Falcon®圆底聚丙烯管 | 5 mL | 38057 (500根管, 带盖) |
| | | 38056 (1000根管, 不带盖) |
| Falcon®圆底管, 带细胞过滤网 | 5 mL | 38030 |
| 可翻转过滤网 | - | 27270 (100 µm, 大) |
| | | 27217 (100 µm, 小) |
| | | 27250 (37 µm, 大) |
| | | 27215 (37 µm, 小) |
| | | 27260 (70 µm, 大) |
| | | 27216 (70 µm, 小) |

核酸纯化试剂盒

| 产品名称 | 规格 | 产品号 # |
|-------------|----|-------|
| 基因组DNA纯化试剂盒 | 1盒 | 79020 |
| PCR&凝胶去除试剂盒 | 1盒 | 79030 |
| 总RNA纯化试剂盒 | 1盒 | 79040 |

密度梯度离心液

| 产品名称 | 产品号 # | 规格 |
|--------------------------|-------|------------|
| Lymphoprep™ ¹ | 07801 | 250 mL |
| | 07851 | 500 mL |
| | 07811 | 4 x 250 mL |
| | 07861 | 6 x 500 mL |
| OptiPrep™ | 07820 | 250 mL |
| HetaSep™ | 07806 | 20 mL |
| | 07906 | 100 mL |
| RosetteSep™ DM-L | 15705 | 100 mL |
| RosetteSep™ DM-M | 15725 | 100 mL |
| SpinSep™密度梯度离心液 | 17531 | 100 mL |

1. Lymphoprep™与Ficoll-Paque®具有相同的密度, 可替代Ficoll-Paque®而无需改变现有实验流程。

冷冻保存液

| 产品名称 | 产品号 # | 规格 |
|----------------|-------|------------|
| CryoStor® CS10 | 07930 | 100 mL |
| | 07931 | 5 x 16 mL |
| | 07940 | 1000 mL袋装 |
| | 07952 | 16 x 10 mL |
| | 07955 | 100 mL袋装 |
| | 07959 | 5 x 10 mL |
| CryoStor® CS5 | 07933 | 100 mL |
| | 07949 | 5 x 10 mL |
| | 07953 | 100 mL袋装 |
| CryoStor® CS2 | 07932 | 100 mL |

组织解离酶

| 产品名称 | 产品号 # | 规格 |
|-------------------|-------|-----------|
| ACCUTASE™ | 07920 | 100 mL |
| I型胶原蛋白酶 | 07902 | 5 mL |
| IV型胶原蛋白酶 | 07909 | 100 mL |
| 胶原酶/透明质酸酶 (10X) | 07912 | 10 mL |
| Dispase (1 mg/mL) | 07923 | 100 mL |
| DNase I (1 mg/mL) | 07900 | 1 mL |
| 脾脏解离液 | 07915 | 10 x 4 mL |
| 胰蛋白酶-EDTA (0.05%) | 07910 | 500 mL |
| 溶于柠檬酸盐溶液中的胰蛋白酶 | 07400 | 100 mL |

专业的细胞培养基和基因组编辑工具

| 产品 | 产品号 # | 规格 | 应用 |
|---------------------------------|----------------|------------------|--|
| ImmunoCult™-XF T细胞扩增培养基 | 10981 | 500 mL | 无血清和无异种成分 (XF) 的培养基, 可稳定地培养和扩增分选的T细胞, 培养效果具有一致性。 |
| ImmunoCult™人CD3/CD28/CD2 T细胞激活剂 | 10970 10990 | 2 mL 10 mL | 激活添加物含有抗体混合物, 通过作用于T细胞受体激活和扩增T细胞。它们可以与ImmunoCult™-XF T细胞扩增培养基或任何其它用于培养人T细胞的培养基结合使用。 |
| ImmunoCult™人CD3/CD28 T细胞激活剂 | 10971 10991 | 2 mL 10 mL | |
| ImmunoCult™人Th1细胞分化添加物 | 10973 | 1 mL | |
| ImmunoCult™人Th2细胞分化添加物 | 10975 | 1 mL | 无血清细胞培养添加物, 促进人外周血来源的初始CD4 ⁺ T细胞稳定的活化、扩增、分化成调节性T细胞 (Tregs), Th1细胞或Th2细胞。添加物可与ImmunoCult™-XF T细胞扩增培养基 (产品号 #10981) 和ImmunoCult™人CD3/CD28 T细胞激活剂 (产品号 #10971) 一起使用。 |
| ImmunoCult™人Treg细胞分化添加物 | 10977 | 1 mL | |
| ImmunoCult™小鼠Th1细胞分化添加物 | 10953 | 1 mL | |
| ImmunoCult™小鼠Th2细胞分化添加物 | 10955 | 1 mL | 培养添加物促进小鼠脾脏来源的初始CD4 ⁺ T细胞稳定的分化成Th1细胞、Th2细胞或调节性T细胞 (Tregs)。 |
| ImmunoCult™小鼠Treg细胞分化添加物 | 10957 | 1 mL | |
| ImmunoCult™-SF巨噬细胞培养基 | 10961 | 250 mL | |
| ImmunoCult™-ACF树突状细胞培养基 | 10986 10987 | 500 mL 100 mL | 不含动物源成分 (ACF) 且不含血清的培养基优化用于在体外将人单核细胞培养及分化为树突状细胞 (DCs)。 |
| ImmunoCult™-ACF树突状细胞分化添加物 | 10988 | 1 mL | 含多种无动物源成分的重组人细胞因子组合的分化添加物, 支持人单核细胞分化为DCs。 |
| ImmunoCult™树突状细胞成熟添加物 | 10989 | 0.5 mL | 成熟添加物, 支持未成熟DCs的成熟。 |
| ImmunoCult™树突状细胞培养试剂盒 | 10985 | 1盒 | 该试剂盒支持在7天内将人单核细胞生成成熟的DCs。 |

StemSpan™产品

| 产品名称 | 产品号 # | 规格 | 应用 |
|---------------------|-------|----|--|
| StemSpan™ NK细胞生成试剂盒 | 09960 | 1盒 | 支持将人CD34 ⁺ 造血祖细胞扩增、分化为NK细胞。 |
| StemSpan™ T细胞生成试剂盒 | 09940 | 1盒 | 支持将人CD34 ⁺ 造血祖细胞扩增、分化为T细胞。 |
| StemSpan™白血病细胞培养试剂盒 | 09720 | 1盒 | 支持慢性和急性髓性白血病细胞的培养、扩增和药物筛选。 |

欲了解更多产品信息, 请访问www.stemcell.com/StemSpan。

ArciTect™产品

| 产品名称 | 规格 | 产品号 # |
|------------------------|-------------|----------|
| ArciTect™ sgRNA | 4 nmol | 200-0013 |
| ArciTect™ crRNA | 2 nmol | 76010 |
| | 10 nmol | 76011 |
| | 20 nmol | 76012 |
| ArciTect™ Cas9核酸酶 | 100 µg | 76002 |
| | 300 µg | 76004 |
| ArciTect™ Cas9-eGFP核酸酶 | 100 µg | 76006 |
| ArciTect™ Cas9切割酶 | 100 µg | 76009 |
| ArciTect™ T7核酸内切酶I试剂盒 | 25次反应 | 76021 |
| | 125次反应 | 76022 |
| ArciTect™人HPRT阳性对照试剂盒 | 1 kit | 76013 |
| ArciTect™ tracrRNA试剂盒 | 5 nmol/试剂盒 | 76016 |
| | 10 nmol/试剂盒 | 76017 |
| | 20 nmol/试剂盒 | 76018 |
| ArciTect™退火缓冲液 (5X) | 1 mL | 76020 |
| ArciTect™高保真DNA聚合酶试剂盒 | 500次反应 | 76026 |

重组细胞因子

| 产品名称 | 产品号 # | | |
|-----------------------|-------|-------|-------|
| | 人 | 小鼠 | 大鼠 |
| 重组细胞因子 ^{1,2} | | | |
| GM-CSF | 78015 | 78017 | 78018 |
| G-CSF | 78012 | 78014 | -- |
| M-CSF | 78057 | 78059 | 78117 |
| IFN-β | 78113 | -- | -- |
| IFN-γ | 78020 | 78021 | 78114 |
| TNF-α | 78068 | 78069 | 78124 |
| TNF-β | 78125 | -- | -- |
| TNF-receptor 1 | 78126 | -- | -- |
| GRO-β (CXCL2) | 78112 | -- | -- |
| MIP-3α (CCL20) | 78118 | -- | -- |
| TRAIL | -- | 78122 | -- |
| IL-1α | 78115 | 78129 | -- |
| IL-1β | 78034 | 78035 | -- |
| IL-2 | 78036 | 78081 | -- |
| IL-3 | 78040 | 78042 | 78181 |
| IL-4 | 78045 | 78047 | -- |
| IL-5 | 78048 | 78049 | -- |
| IL-6 | 78050 | 78052 | -- |
| IL-7 | 78053 | 78054 | -- |
| IL-10 | 78024 | 78079 | -- |
| IL-11 | 78025 | 78026 | -- |
| IL-12 | 78027 | 78028 | -- |
| IL-13 | 78029 | 78030 | -- |
| IL-15 | 78031 | 78080 | -- |
| IL-17A | 78032 | 78033 | -- |
| IL-21 | 78082 | 78116 | -- |
| IL-22 | 78038 | 78039 | -- |
| IL-33 | 78043 | 78044 | -- |

请访问www.stemcell.com/Cytokines了解更多信息或查看重组细胞因子产品的完整列表。

GloCell™可固定活性染料

| 产品名称 | 产品号 # | |
|---------------------------|---------|--------|
| | 100次检测 | 500次检测 |
| GloCell™可固定活性染料Red 710 | 75006.1 | 75006 |
| GloCell™可固定活性染料Red 780 | 75007.1 | 75007 |
| GloCell™可固定活性染料UV 450 | 75008.1 | 75008 |
| GloCell™可固定活性染料Violet 450 | 75009.1 | 75009 |
| GloCell™可固定活性染料Violet 510 | 75010.1 | 75010 |
| GloCell™可固定活性染料Violet 540 | 75011.1 | 75011 |

欲了解更多信息，请访问www.stemcell.com/GloCell

版权所有© STEMCELL Technologies Inc. 2020。保留一切权利，包括图形和图像。STEMCELL Technologies和其设计及徽标，以及Scientists Helping Scientists、EasySep、RoboSep、RosetteSep、SepMate、EasyStand、EasyEights、EasyPlate、RapidSpheres、HetaSep、SpinSep、ImmunoCult、GloCell、ArciTect和StemSpan均是STEMCELL Technologies Inc.的注册商标。Lymphoprep是Axis-Shield的注册商标。Ficoll-Paque是GE HealthCare Ltd的注册商标。CryoStor是BioLife Solutions, Inc的注册商标。ACCUTASE是Innovative Cell Technologies的注册商标。Spectra Optia是Terumo BCT的注册商标。Chromium是10X Genomics的注册商标。其他注册商标为各自持有人的产权。STEMCELL尽力确保STEMCELL及其供应商提供的信息正确无误，对此类信息的准确性或完整性不作任何保证或声明。

产品仅供研究使用。除非另行说明，不可用于人或动物的诊断或治疗。有关STEMCELL质量控制的更多信息，请参阅WWW.STEMCELL.COM/COMPLIANCE。

ELISA试剂盒

| 产品名称 | 产品号 # | |
|----------------------------|-------------|--------------|
| | 2-Plate Kit | 10-Plate Kit |
| ELISA完全试剂盒 | | |
| 人IFN-α ELISA试剂盒 | 02000 | 02001 |
| 人IFN-γ ELISA试剂盒 | 02002 | 02003 |
| 人IgE ELISA试剂盒 | 02032 | 02033 |
| 人IL-1β ELISA试剂盒 | 02004 | 02005 |
| 人IL-2 ELISA试剂盒 | 02006 | 02007 |
| 人IL-4 ELISA试剂盒 | 02008 | 02009 |
| 人IL-5 ELISA试剂盒 | 02010 | 02011 |
| 人IL-10 ELISA试剂盒 | 02012 | 02013 |
| 人IL-12 (p70) ELISA试剂盒 | 02014 | 02015 |
| 人IL-13 ELISA试剂盒 | 02034 | 02035 |
| 人IL-17A ELISA试剂盒 | 02036 | 02037 |
| 人IL-23 ELISA试剂盒 | 02016 | 02017 |
| 人潜在型TGF-β1 ELISA试剂盒 | 02018 | 02019 |
| 小鼠IFN-γ ELISA试剂盒 | 02020 | 02021 |
| 小鼠IL-2 ELISA试剂盒 | 02022 | 02023 |
| 小鼠IL-4 ELISA试剂盒 | 02038 | 02039 |
| 小鼠IL-5 ELISA试剂盒 | 02024 | 02025 |
| 小鼠IL-12 (p70) ELISA试剂盒 | 02026 | 02027 |
| 小鼠IL-12/-23 (p40) ELISA试剂盒 | 02028 | 02029 |
| 小鼠TNF-α ELISA试剂盒 | 02030 | 02031 |

| 产品名称 | 产品号 # |
|--------------------|-------|
| ELISA抗体配对试剂盒 | |
| 人IgE ELISA抗体配对试剂盒 | 01993 |
| 人IgG ELISA抗体配对试剂盒 | 01994 |
| 人IgM ELISA抗体配对试剂盒 | 01995 |
| 小鼠IgA ELISA抗体配对试剂盒 | 01996 |
| 小鼠IgE ELISA抗体配对试剂盒 | 01997 |
| 小鼠IgG ELISA抗体配对试剂盒 | 01998 |
| 小鼠IgM ELISA抗体配对试剂盒 | 01999 |

欲了解更多信息或查看ELISA产品的完整列表，请访问www.stemcell.com/ELISA。

1. 提供无动物源成分的版本。
2. 提供细胞因子的国际单位 (IU)，具体信息请访问www.stemcell.com/IU-data。

细胞分选 相关工具

免疫细胞的来源、分选、
培养以及分析



STEMCELL Technologies China Co. Ltd.

电话: 400 885 9050

E-MAIL: INFO.CN@STEMCELL.COM

网站: WWW.STEMCELL.COM

微信: STEMCELLTech

